

МУНИЦИПАЛЬНОЕ БЮДЖЕТНОЕ ДОШКОЛЬНОЕ ОБРАЗОВАТЕЛЬНОЕ УЧРЕЖДЕНИЕ  
ДЕТСКИЙ САД № 104 «СОЛОВУШКА» ГОРОДСКОГО ОКРУГА ТОЛЬЯТТИ

ПРИНЯТА

решением педагогического совета  
протокол №1 от 29.08.2025 г.

УТВЕРЖДЕНА

приказом № 79-од от 29.08.2025 г.  
заведующий МБУ детским садом  
№ 104 «Соловушка»  
О.А. Кичатова

СОГЛАСОВАНА

Советом родителей  
протокол от 29.08.2025 г. №3

**Рабочая программа учителя-логопеда  
средней «Б» группы компенсирующей направленности для детей с тяжелыми  
нарушениями речи (4-5 лет)  
на 2025–2026 учебный год**

Составители: Назарова Г.Р учитель-логопед

Тольятти  
2025

## СОДЕРЖАНИЕ

I.	ЦЕЛЕВОЙ РАЗДЕЛ	3
I.1.	Обязательная часть	3
I.1.1.	Пояснительная записка.	3
I.1.2.	Перечень нормативно-правовых документов.	3
I.1.3.	Принципы и подходы к формированию Программы.	4
I.1.4.	Значимые для разработки и реализации Программы характеристики, в том числе характеристики особенностей развития детей.	5
I.1.5.	Планируемые результаты реализации Программы. Педагогическая диагностика.	9
II.1.	Часть, формируемая участниками образовательных отношений.	11
II.	Содержательный раздел	11
II.1.	Обязательная часть	11
II.1.1.	Содержание образовательной деятельности в соответствии с направлениями развития детей, представленными в образовательных областях, ФОП ДО, ФАОП ДО и с учетом используемых методических пособий, обеспечивающих реализацию данного содержания.	11
II.1.2.	Особенности образовательной деятельности разных видов и культурных практик.	13
II.1.3.	Особенности взаимодействия учителя-логопеда с семьями воспитанников группы. Организация взаимодействия с педагогическим коллективом.	14
II.2.	Описание вариативных форм, способов, методов и средств реализации	18
II.3.	Содержание деятельности по рабочей программе воспитания (далее – Программа воспитания) и план воспитательной работы.	19
II.4.	Содержание программы коррекционно-развивающей работы с детьми с особыми образовательными потребностями.	20
II.5.	Часть, формируемая участниками образовательных отношений.	35
II.6.	Комплексно-тематическое планирование. Традиции.	35
III.	Организационный раздел	36
III.1.	Обязательная часть	36
III.1.1.	Материально-техническое обеспечение, обеспеченность методическими материалами и средствами обучения и воспитания, кадровое обеспечение.	36
III.1.2.	Особенности организации, развивающей предметно-пространственной среды.	40
III.1.3.	Режим и план работы специалиста на учебный год, ссылка на календарный учебный график Учреждения, график работы/циклограмма учителя-логопеда	45
III.1.4.	Традиционные события, праздники, мероприятия.	49
III.2.	Часть, формируемая участниками образовательных отношений.	49
IV.	ДОПОЛНИТЕЛЬНЫЙ РАЗДЕЛ	51

## I. ЦЕЛЕВОЙ РАЗДЕЛ

### I.1. Обязательная часть

#### I.1.1. Пояснительная записка.

Рабочая программа учителя – логопеда (далее по тексту – Программа) разработана с учетом целей и задач Адаптированной образовательной программы дошкольного образования для обучающихся с тяжелыми нарушениями речи муниципального бюджетного дошкольного образовательного учреждения детского сада № 104 «Соловушка» городского округа Тольятти (далее по тексту – АОП ДО), потребностей и возможностей обучающихся Учреждения. В Программе определены коррекционные задачи, основные направления работы, условия и средства формирования фонетико-фонематической, лексико-грамматической сторон и связной речи. Данная Программа предназначена для обучения и воспитания детей среднего возраста (4-5 лет) с общим недоразвитием речи первого, второго уровня (ОНР I-II уровня).

Программа содействует взаимопониманию и сотрудничеству между людьми, способствует реализации прав обучающихся дошкольного возраста на получение доступного и качественного образования, обеспечивает развитие способностей каждого ребенка, формирование и развитие личности ребенка в соответствии с принятыми в семье и обществе духовно-нравственными и социокультурными ценностями в целях интеллектуального, духовно-нравственного, творческого и физического развития человека, удовлетворения его образовательных потребностей и интересов.

Цель реализации Программы: обеспечение условий для дошкольного образования, определяемых общими и особыми потребностями обучающегося дошкольного возраста с тяжелыми нарушениями речи (далее по тексту – ТНР), индивидуальными особенностями его развития и состояния здоровья.

Задачи Программы:

реализация содержания АОП ДО;

коррекция недостатков психофизического развития обучающихся с ТНР;

охрана и укрепление физического и психического здоровья обучающихся с ТНР, в том числе их эмоционального благополучия;

обеспечение равных возможностей для полноценного развития ребенка с ТНР в период дошкольного образования независимо от места проживания, пола, нации, языка, социального статуса;

создание благоприятных условий развития в соответствии с их возрастными, психофизическими и индивидуальными особенностями, развитие способностей и творческого потенциала каждого ребенка с ОВЗ как субъекта отношений с педагогическим работником, родителями (законными представителями), другими детьми;

объединение обучения и воспитания в целостный образовательный процесс на основе духовно-нравственных и социокультурных ценностей, принятых в обществе правил и норм поведения в интересах человека, семьи, общества;

формирование общей культуры личности обучающихся с ТНР, развитие их социальных, нравственных, эстетических, интеллектуальных, физических качеств, инициативности, самостоятельности и ответственности ребенка, формирование предпосылок учебной деятельности;

формирование социокультурной среды, соответствующей психофизическим и индивидуальным особенностям развития обучающихся с ТНР;

обеспечение психолого-педагогической поддержки родителей (законных представителей) и повышение их компетентности в вопросах развития, образования, реабилитации (абилитации), охраны и укрепления здоровья, обучающихся с ТНР;

обеспечение преемственности целей, задач и содержания дошкольного и начального общего образования.

#### I.1.2. Перечень нормативно-правовых документов.

Программа разработана в соответствии со следующими нормативными документами:

- Федеральный закон «Об образовании в Российской Федерации» от 29.12.2012 № 273-ФЗ (с изменениями на основе изменений внесенных Федеральным законом от 08.06.2020 № 165-ФЗ);
- Приказ Министерства просвещения РФ от 24.11.2022г. № 1022 «Об утверждении федеральной адаптированной образовательной программы дошкольного образования для обучающихся с ограниченными возможностями».
- Приказ Министерства образования и науки РФ от 17 октября 2013 г. № 1155 «Об утверждении федерального государственного образовательного стандарта дошкольного образования» (зарегистрирован в Минюсте РФ 14 ноября 2013 г., № 30384).
- Приказ министерства просвещения Российской Федерации от 25.11.2022 № 1028 «Об утверждении федеральной образовательной программы дошкольного образования»
- Распоряжение Правительства Российской Федерации от 29 мая 2015 г. № 996-р «О стратегии развития воспитания до 2025 года».
- Порядок организации и осуществления образовательной деятельности по основным общеобразовательным программам - образовательным программам дошкольного образования, утвержден приказом Минпросвещения России от 31 июля 2020 г. № 373.
- СанПиН 1.2.3685-21 «Гигиенические нормативы и требования к обеспечению безопасности и (или) безвредности для человека факторов среды обитания», утв. постановлением Главного государственного санитарного врача России от 28 января 2021 г. № 2.
- СанПиН 2.4.3648-20 «Санитарно-эпидемиологические требования к организациям воспитания и обучения, отдыха и оздоровления детей и молодежи», утв. постановлением Главного государственного санитарного врача России от 28 сентября 2020 г. № 28.
- Приказ Минздравсоцразвития России от 26 августа 2010 г. № 761н «Об утверждении Единого квалификационного справочника должностей руководителей, специалистов и служащих, раздел «Квалификационные характеристики должностей работников образования».
- Постановление Правительства Российской Федерации от 5 августа 2013 г. № 662 «Об осуществлении мониторинга системы образования».
- Приказ Министерства образования и науки РФ от 30 августа 2013 г. № 1014 «Об утверждении Порядка организации и осуществления образовательной деятельности по основным общеобразовательным программам – образовательным программам дошкольного образования» (зарегистрирован в Минюсте России 26.09.2013, № 30038).
- Приказ Министерства образования и науки РФ от 14 июня 2013 г. № 462 «Об утверждении Порядка проведения самообследования образовательной организацией» (зарегистрирован в Минюсте РФ 27 июня 2013 г., № 28908).
- Закон Самарской области от 22.12.2014 г. № 133-ГД «Об образовании в Самарской области» Информационное письмо Министерства образования и науки Самарской области от 04.06.2015 г. № МО-16-09-01 587-ту «Разработка основной общеобразовательной программы – образовательной программы дошкольного образования (методический конструктор)».
- Устав муниципального бюджетного дошкольного образовательного учреждения детского сада №104 «Соловушка» городского округа Тольятти (утвержден заместителем мэра городского округа Тольятти от 30.06.2015 № 4475-р/З).
- Программа развития МБУ детского сада № 104 «Соловушка».

### I.1.3. Принципы и подходы к формированию Программы.

При разработке Программы соблюдены принципы и подходы, определенные авторами АОП ДО (ФГОС ДО п. 1.4 с дополнениями ФАОП стр. 5 п. 10.3., п.10.3.3.):

Общие принципы и подходы к формированию программ:

1. Поддержка разнообразия детства.
2. Сохранение уникальности и самоценности детства как важного этапа в общем развитии человека.
3. Позитивная социализация ребенка.

4. Личностно-развивающий и гуманистический характер взаимодействия взрослых и родителей (законных представителей), педагогических и иных работников Учреждения) и детей.

5. Содействие и сотрудничество детей и взрослых, признание ребенка полноценным участником (субъектом) образовательных отношений.

6. Сотрудничество Учреждения с семьей.

7. Возрастная адекватность образования. Этот принцип предполагает подбор педагогом содержания и методов дошкольного образования в соответствии с возрастными особенностями детей.

Специфические принципы и подходы к формированию программ индивидуального сопровождения для детей с тяжелыми нарушениями речи:

1. Сетевое взаимодействие с организациями социализации, образования, охраны здоровья и другими партнерами, которые могут внести вклад в развитие и образование обучающихся: Учреждение устанавливает партнерские отношения не только с семьями обучающихся, но и с другими организациями и лицами, которые могут способствовать удовлетворению особых образовательных потребностей обучающихся с ТНР, оказанию психолого-педагогической и (или) медицинской поддержки в случае необходимости (Центр психолого-педагогической, медицинской и социальной помощи).

2. Индивидуализация образовательных программ дошкольного образования обучающихся с ТНР: предполагает такое построение образовательной деятельности, которое открывает возможности для индивидуализации образовательного процесса и учитывает его интересы, мотивы, способности и психофизические особенности.

3. Развивающее вариативное образование: принцип предполагает, что содержание образования предлагается ребенку через разные виды деятельности с учетом зон актуального и ближайшего развития ребенка, что способствует развитию, расширению как явных, так и скрытых возможностей ребенка.

4. Полнота содержания и интеграция отдельных образовательных областей: в соответствии со Программой предполагается всестороннее социально-коммуникативное, познавательное, речевое, художественно-эстетическое и физическое развитие обучающихся посредством различных видов детской активности. Деление Программы на образовательные области не означает, что каждая образовательная область осваивается ребенком по отдельности, в форме изолированных занятий по модели школьных предметов. Между отдельными разделами Программы существуют многообразные взаимосвязи: познавательное развитие обучающихся с ТНР тесно связано с речевым и социально-коммуникативным, художественно-эстетическое – с познавательным и речевым. Содержание образовательной деятельности в каждой области тесно связано с другими областями. Такая организация образовательного процесса соответствует особенностям развития обучающихся с ТНР дошкольного возраста;

5. Инвариантность ценностей и целей при вариативности средств реализации и достижения целей Программы: и Программа задают инвариантные ценности и ориентиры, с учетом которых Организация должна разработать свою адаптированную образовательную программу. При этом за Организацией остаётся право выбора способов их достижения, выбора образовательных программ, учитывающих разнородность состава групп обучающихся, их психофизических особенностей, запросов родителей (законных представителей).

1.1.4. Значимые для разработки и реализации Программы характеристики, в том числе характеристики особенностей развития детей.

Средняя «Б» группа - группа компенсирующей направленности для детей с тяжелыми нарушениями речи (общее недоразвитие речи I-II уровня (далее – ОНР). Списочный состав: 8 воспитанника, из них: 4 мальчика и 4 девочки.

Дети с ТНР имеют системное нарушение речевой деятельности, сложные речевые расстройства, при которых у них нарушено формирование всех компонентов речевой

системы, касающихся и звуковой, и смысловой сторон, при нормальном слухе и сохранном интеллекте.

Выделяют четыре уровня речевого развития, отражающие состояние всех компонентов языковой системы у детей с ТНР.

При первом уровне речевого развития речевые средства ребенка ограничены, активный словарь практически не сформирован и состоит из звукоподражаний, звукокомплексов, лепетных слов. Высказывания сопровождаются жестами и мимикой. Характерна многозначность употребляемых слов, когда одни и те же лепетные слова используются для обозначения разных предметов, явлений, действий. Возможна замена названий предметов названиями действий и наоборот. В активной речи преобладают корневые слова, лишенные флексий. Пассивный словарь шире активного, но тоже крайне ограничен. Практически отсутствует понимание категории числа существительных и глаголов, времени, рода, падежа. Произношение звуков носит диффузный характер. Фонематическое развитие находится в зачаточном состоянии. Ограничена способность восприятия и воспроизведения слоговой структуры слова.

При переходе ко второму уровню речевого развития речевая активность ребенка возрастает. Активный словарный запас расширяется за счет обиходной предметной и глагольной лексики. Возможно использование местоимений, союзов и иногда простых предлогов. В самостоятельных высказываниях ребенка уже есть простые нераспространенные предложения. При этом отмечаются грубые ошибки в употреблении грамматических конструкций, отсутствует согласование прилагательных с существительными, отмечается смешение падежных форм и т. д. Понимание обращенной речи значительно развивается, хотя пассивный словарный запас ограничен, не сформирован предметный и глагольный словарь, связанный с трудовыми действиями взрослых, растительным и животным миром. Отмечается незнание не только оттенков цветов, но и основных цветов. Типичны грубые нарушения слоговой структуры и звуконаполняемости слов. У детей выявляется недостаточность фонетической стороны речи (большое количество несформированных звуков).

Третий уровень речевого развития характеризуется наличием развернутой фразовой речи с элементами лексико-грамматического и фонетико-фонематического недоразвития.

Отмечаются попытки употребления даже предложений сложных конструкций. Лексика ребенка включает все части речи. При этом может наблюдаться неточное употребление лексических значений слов. Появляются первые навыки словообразования. Ребенок образует существительные и прилагательные с уменьшительными суффиксами, глаголы движения с приставками. Отмечаются трудности при образовании прилагательных от существительных. По-прежнему отмечаются множественные аграмматизмы. Ребенок может неправильно употреблять предлоги, допускает ошибки в согласовании прилагательных и числительных с существительными. Характерно недифференцированное произношение звуков, причем замены могут быть нестойкими. Недостатки произношения могут выражаться в искажении, замене или смешении звуков. Более устойчивым становится произношение слов сложной слоговой структуры. Ребенок может повторять трех- и четырехсложные слова вслед за взрослым, но искажает их в речевом потоке. Понимание речи приближается к норме, хотя отмечается недостаточное понимание значений слов, выраженных приставками и суффиксами.

Четвертый уровень речевого развития характеризуется незначительными нарушениями компонентов языковой системы ребенка. Отмечается недостаточная дифференциация звуков: [т-т'-с-с'-ц], [р-р'-л-л'-ј] и др. Характерны своеобразные нарушения слоговой структуры слов, проявляющиеся в неспособности ребенка удерживать в памяти фонематический образ слова при понимании его значения. Следствием этого является искажение звуконаполняемости слов в различных вариантах. Недостаточная внятность речи и нечеткая дикция оставляют впечатление «смазанности». Все это показатели не закончившегося процесса фонемообразования. Остаются стойкими ошибки при употреблении суффиксов (единичности, эмоционально-оттеночных, уменьшительно-ласкательных, увеличительных).

Отмечаются трудности в образовании сложных слов. Кроме того, ребенок испытывает затруднения при планировании высказывания и отборе соответствующих языковых средств, что обуславливает своеобразие его связной речи. Особую трудность для этой категории детей представляют сложные предложения с разными придаточными.

Дети с ТНР имеют (по сравнению с возрастной нормой) особенности развития сенсомоторных, высших психических функций, психической активности. Общее речевое недоразвитие сказывается на формировании у детей интеллектуальной, сенсорной и волевой сфер.

Связь между речевыми нарушениями и другими сторонами психического развития обуславливает наличие вторичных дефектов. Так, обладая полноценными предпосылками для овладения мыслительными операциями (сравнения, классификации, анализа, синтеза), дети отстают в развитии словесно-логического мышления, с трудом овладевают мыслительными операциями. Дошкольники с ТНР по уровню сформированности логических операций значительно отстают от своих нормально развивающихся сверстников. Выделяют четыре группы детей с ТНР по степени сформированности логических операций.

Дети, вошедшие в первую группу, имеют достаточно высокий уровень сформированности невербальных и вербальных логических операций, соответствующий показателям детей с нормальным речевым развитием, познавательная активность, интерес к заданию высоки, целенаправленная деятельность детей устойчива и планомерна.

Уровень сформированности логических операций детей, вошедших во вторую группу, ниже возрастной нормы. Речевая активность у них снижена, дети испытывают трудности приема словесной инструкции, демонстрируют ограниченный объем кратковременной памяти, невозможность удержать словесный ряд.

У детей, отнесенных к третьей группе, целенаправленная деятельность нарушена при выполнении как вербальных, так и невербальных заданий. Для них характерны недостаточная концентрация внимания, низкий уровень познавательной активности, низкий объем представлений об окружающем, трудности установления причинно-следственных связей. Однако дети имеют потенциальные возможности для овладения абстрактными понятиями, если со стороны логопеда им будет оказана помощь.

Для дошкольников, вошедших в четвертую группу, характерно недоразвитие логических операций. Логическая деятельность детей отличается крайней неустойчивостью, отсутствием планомерности, познавательная активность детей низкая, контроль над правильностью выполнения заданий отсутствует.

У детей с ТНР недостаточны устойчивость и объем внимания, ограниченные возможности его распределения. При относительно сохранной смысловой, логической памяти у детей с ТНР снижена вербальная память, страдает продуктивность запоминания. Они забывают сложные инструкции, элементы и последовательность заданий.

Запоминание словесных стимулов у детей с ТНР значительно хуже, чем у детей без речевой патологии.

Исследование функции внимания показывает, что дети с ТНР быстро устают, нуждаются в побуждении со стороны, затрудняются в выборе продуктивной тактики, ошибаются на протяжении всей работы.

Итак, у детей с ТНР значительно хуже, чем у сверстников с нормальной речью, сформированы зрительное восприятие, пространственные представления, внимание и память.

Дети с ТНР малоактивны, инициативы в общении они обычно не проявляют. Отмечается, что:

- у дошкольников с ТНР имеются нарушения общения, проявляющиеся в незрелости мотивационно-потребностной сферы;
- имеющиеся трудности связаны с комплексом речевых и когнитивных нарушений.

Наличие общего недоразвития у детей приводит к стойким нарушениям деятельности общения. При этом затрудняется процесс межличностного взаимодействия детей, и создаются серьезные проблемы на пути их развития и обучения.

Наряду с общей соматической ослабленностью детям с ТНР присуще и некоторое отставание в развитии двигательной сферы: движения у них плохо координированы, скорость и четкость их выполнения снижены. Наибольшие трудности выявляются при выполнении движений по словесной инструкции.

У большинства детей дошкольного возраста с нарушением речи недостаточная сформированность моторных функций. Двигательная сфера дошкольников с общим недоразвитием речи характеризуется своеобразием развития, проявляющимся в диспропорции всех компонентов моторики и различных параметров каждого из компонента. У детей с ТНР на всех возрастных этапах наблюдается недостаточность общих движений по многим параметрам. В большей степени затруднения детей проявляются при удержании равновесия: возникает общее напряжение и покачивание туловища, балансирование руками, сходжение с места. При ходьбе и беге, поворотах в движении отмечается несогласованность работы рук и ног, шаркающая походка, плохая осанка. При переключении с одного движения на другое, наблюдается скованность, зажатость движений, неточность, нечеткость двигательных актов, нарушение их порядка и количества. Несовершенство тонкой (мелкой) ручной моторики, недостаточная координация кистей и пальцев рук обнаруживаются в отсутствии или плохой сформированности навыков самообслуживания.

Трудности в обучении и воспитании, проявляющиеся у этих детей, часто усугубляются сопутствующими неврологическими проявлениями. У большинства детей отмечается осложнённый вариант ТНР, при котором особенности психоречевой сферы обуславливаются задержкой созревания ЦНС или негрубым повреждением отдельных мозговых структур. Характеристика особенностей развития детей средней группы (4-5 лет)

В этом возрасте продолжается рост всех органов и систем, сохраняется потребность в движении. Двигательная активность становится целенаправленной, отвечает индивидуальному опыту и интересу. У детей появляется интерес к познанию себя, своего тела, его строения, возможностей. Сохраняется высокая эмоциональная значимость процесса деятельности для ребенка, неспособность завершить ее по первому требованию. И хотя уровень функциональных возможностей повышается, у детей с ТНР наблюдается общая моторная неловкость. Большая часть детей имеет плохую координацию, выглядят моторно-неловкими при ходьбе, беге, движениях под музыку. 4-х летний ребенок владеет основными жизненно важными движениями (ходьба, бег, лазание, действия с предметами). Возникает интерес к определению соответствия движений образцу. Дети испытывают свои силы в более сложных видах деятельности, но вместе с тем им свойственно неумение соизмерять свои силы со своими возможностями. Моторика выполнения движений характеризуется более или менее точным воспроизведением структуры движения, его фаз, направления и т.д. Основные двигательные умения и навыки сформированы недостаточно, движения ритмично не организованы, повышена двигательная истощаемость, снижена двигательная память и внимание. Мелкая моторика развита недостаточно. К 5-м годам не все дети могут без остановки пройти по гимнастической скамейке, руки в стороны; ударять мяч об пол и ловить его двумя руками (3 раза подряд); перекладывать по одному мелкие предметы (пуговицы, горошины и т.п. – всего 20 шт.) с поверхности стола в небольшую коробку (правой рукой). Начинает развиваться самооценка при выполнении физических упражнений, при этом дети ориентируются в значительной мере на оценку воспитателя. В 4-5 лет у детей совершенствуются культурно-гигиенические навыки (хорошо освоен алгоритм умывания, одевания, приема пищи): они аккуратны во время еды, умеют правильно надевать обувь, убирают на место свою одежду, игрушки, книги. В элементарном самообслуживании (одевание, раздевание, умывание и др.) проявляется самостоятельность ребенка. Особенности речевого развития детей с ТНР сочетаются с нарушениями коммуникативной функции, что выражается в снижении потребности в общении, несформированности



способов коммуникации (диалогическая и монологическая речь), особенностях поведения (нет заинтересованности в контактах, неумение ориентироваться в ситуации общения, негативизм). Личность ребенка характеризуется специфическими особенностями, среди которых – заниженная самооценка, коммуникативные нарушения, проявления тревожности и агрессивности разной степени выраженности. Отмечается, что не сформированность средств общения может быть главной причиной неблагоприятных отношений сверстников.

Речевые нарушения сказываются на взаимоотношениях ребенка с окружающими, на формировании его самосознания и самооценки. К пяти годам ребенок достигает определенного уровня социальной компетентности: он проявляет интерес к другому человеку, испытывает доверие к нему, стремится к общению и взаимодействию со взрослыми и сверстниками. У ребенка возникают личные симпатии, которые проявляются в желании поделиться игрушкой, оказать помощь, утешить. Ребенок испытывает повышенную потребность в эмоциональном контакте со взрослыми, ярко выражает свои чувства - радость, огорчение, страх, удивление, удовольствие и др. Для налаживания контактов с другими людьми использует речевые и неречевые (взгляды, мимика, жесты, выразительные позы и движения) способы общения. Осознает свою половую принадлежность («Я мальчик», «Я девочка»). Взаимодействие и общение детей пятого года жизни имеют поверхностный характер, отличаются ситуативностью, неустойчивостью, кратковременностью, чаще всего иницируются взрослым. Для детей с этого возраста еще характерна игра рядом. В игре дети выполняют отдельные игровые действия, носящие условный характер. Роль осуществляется фактически, но не называется. К 5-ти годам дети могут объединяться по 2-3 человека, для разыгрывания простейших сюжетно-ролевых игр. Игровые действия взаимосвязаны, имеют четкий ролевой характер. Роль называется, по ходу игры дети могут менять роль. Игровая цепочка состоит из 3-4-х взаимосвязанных действий. Дети самостоятельно удерживают воображаемую ситуацию.

Общение ребенка в этом возрасте ситуативно, иницируется взрослым, неустойчиво, кратковременно. Возникает новая форма общения со взрослым – общение на познавательные темы, которое сначала включено в совместную со взрослым познавательную деятельность. В развитии познавательной сферы расширяются и качественно изменяются способы и средства ориентировки ребенка в окружающей обстановке. Ребенок активно использует по назначению некоторые бытовые предметы, игрушки, предметы-заместители и словесные обозначения объектов в быту, игре, общении. Формируются качественно новые свойства сенсорных процессов: ощущение и восприятие. В практической деятельности ребенок учитывает свойства предметов и их назначение: знает название 3-4 цветов и 2-3 форм; может выбрать из 3-х предметов разных по величине «самый большой». Рассматривая новые предметы (растения, камни и т.п.) ребенок не ограничивается простым зрительным ознакомлением, а переходит к осязательному, слуховому и обонятельному восприятию. Важную роль начинают играть образы памяти. Память и внимание ребенка носит произвольный, пассивный характер. По просьбе взрослого ребенок может запомнить не менее 2-3-х слов и 5-6-ти названий предметов.

Рассматривая объекты, ребенок выделяет один, наиболее яркий признак предмета, и ориентируясь на него, оценивает предмет в целом. Его интересуют результаты действия, а сам процесс достижения еще не умеет проследивать.

Конструктивная деятельность в 4-5 года ограничивается возведением несложных построек по образцу (из 2-5 частей) и по замыслу. Ребенок может заниматься, не отрываясь, увлекательным для него деятельностью в течение 5-10 минут.

Ребенок с удовольствием знакомится с элементарными средствами выразительности (цвет, звук, форма, движения, жесты), проявляется интерес к произведениям народного и классического искусства, к литературе (стихи, песенки, потешки), к исполнению и слушанию музыкальных произведений.

Изобразительная деятельность ребенка зависит от его представлений о предмете. К 4-5 годам они только начинают формироваться. Графические образы бедны, предметны, схематичны. У одних дошкольников в изображении отсутствуют детали, у других рисунки могут быть более детализированы. Замысел меняется по ходу изображения. Дети уже могут использовать цвет. Большое значение для развития моторики в этом возрасте имеет лепка. Ребенок может вылепить под руководством взрослого простые предметы. К 4-5 годам из-за недостаточного развития мелких мышц руки, дети не работают с ножницами, апплицируют готовых геометрических фигур. Ребенок способен выкладывать и наклеивать элементы декоративного узора и предметного схематичного изображения из 2- 4-х основных частей.

В музыкально-ритмической деятельности ребенок 4-5 лет испытывает желание слушать музыку и производить естественные движения под звучащую музыку. К 5 годам овладевает элементарными певческими навыками несложных музыкальных произведений. Из-за слабой регуляции эмоционально-волевой сферы ребенок с трудом перевоплощается зайчика, медведя, лисы, петушка и т.п. в движениях. Приобретает элементарные навыки подыгрывания на детских ударных музыкальных инструментах (барабан, металлофон). Закладываются основы для развития музыкально-ритмических и художественных способностей.

Сведения о семьях воспитанников

Социальными заказчиками реализации Программы как комплекса образовательных услуг выступают, в первую очередь, родители (законные представители) обучающихся как гаранты прав ребенка на уход, присмотр и оздоровление, воспитание и обучение. Сведения о родителях (законных представителях) представлены в Приложении 2.

1.1.5. Планируемые результаты реализации Программы.

Реализация образовательных целей и задач Программы направлена на достижение целевых ориентиров дошкольного образования, которые описаны как основные характеристики развития ребенка с ОВЗ. Они представлены в виде изложения возможных достижений обучающихся.

Целевые ориентиры реализации АОП для детей с тяжелыми нарушениями речи (по ФАОП п.10.4.3., п.10.4.3.2., п.10.4.3.3.)

В соответствии с особенностями психофизического развития ребенка с ТНР, планируемые результаты освоения Программы предусмотрены в ряде целевых ориентиров.

Целевые ориентиры на этапе завершения освоения Программы

К концу данного возрастного этапа ребенок:

- 1) проявляет мотивацию к занятиям, попытки планировать (с помощью педагогического работника) деятельность для достижения какой-либо (конкретной) цели;
- 2) понимает и употребляет слова, обозначающие названия предметов, действий, признаков, состояний, свойств, качеств;
- 3) использует слова в соответствии с коммуникативной ситуацией;
- 4) различает разные формы слов (словообразовательные модели и грамматические формы);
- 5) использует в речи сложносочиненные предложения с сочинительными союзами;
- 6) пересказывает (с помощью педагогического работника) небольшую сказку, рассказ, с помощью педагогического работника рассказывает по картинке;
- 7) составляет описательный рассказ по вопросам (с помощью педагогического работника), ориентируясь на игрушки, картинки, из личного опыта;
- 8) владеет простыми формами фонематического анализа;
- 9) использует различные виды интонационных конструкций;
- 10) выполняет взаимосвязанные ролевые действия, изображающие социальные функции людей, понимает и называет свою роль;
- 11) использует в ходе игры различные натуральные предметы, их модели, предметы-заместители;
- 12) передает в сюжетно-ролевых и театрализованных играх различные виды социальных отношений;

- 13) стремится к самостоятельности, проявляет относительную независимость от педагогического работника;
  - 14) проявляет доброжелательное отношение к детям, педагогическим работникам, оказывает помощь в процессе деятельности, благодарит за помощь;
  - 15) занимается различными видами детской деятельности, не отвлекаясь, в течение некоторого времени (не менее 15 мин.);
  - 16) устанавливает причинно-следственные связи между условиями жизни, внешними и функциональными свойствами в животном и растительном мире на основе наблюдений и практического экспериментирования;
  - 17) осуществляет «пошаговое» планирование с последующим словесным отчетом о последовательности действий сначала с помощью педагогического работника, а затем самостоятельно;
  - 18) имеет представления о времени на основе наиболее характерных признаков (по наблюдениям в природе, по изображениям на картинках); узнает и называет реальные явления и их изображения: времена года и части суток;
  - 19) использует схему для ориентировки в пространстве;
  - 20) владеет ситуативной речью в общении с другими детьми и с педагогическим работником, элементарными коммуникативными умениями, взаимодействует с окружающими, используя речевые и неречевые средства общения;
  - 21) может самостоятельно получать новую информацию (задает вопросы, экспериментирует);
  - 22) в речи употребляет все части речи, кроме причастий и деепричастий, проявляет словотворчество;
  - 23) сочиняет небольшую сказку или историю по теме, рассказывает о своих впечатлениях, высказывается по содержанию литературных произведений (с помощью педагогического работника и самостоятельно);
  - 24) изображает предметы с деталями, появляются элементы сюжета, композиции;
  - 25) положительно эмоционально относится к изобразительной деятельности, ее процессу и результатам, знает материалы и средства, используемые в процессе изобразительной деятельности, их свойства;
  - 26) знает основные цвета и их оттенки;
  - 27) сотрудничает с другими детьми в процессе выполнения коллективных работ;
  - 28) внимательно слушает музыку, понимает и интерпретирует выразительные средства музыки, проявляя желание самостоятельно заниматься музыкальной деятельностью;
  - 29) выполняет двигательные цепочки из трех - пяти элементов;
  - 30) выполняет общеразвивающие упражнения, ходьбу, бег в заданном темпе;
  - 31) описывает по вопросам педагогического работника свое самочувствие, может привлечь его внимание в случае плохого самочувствия, боли;
  - 32) самостоятельно умывается, следит за своим внешним видом, соблюдает культуру поведения за столом, одевается и раздевается, ухаживает за вещами личного пользования.
- Диагностика (мониторинг) речевого развития детей средней группы компенсирующей направленности:

Мониторинг динамики речевого развития детей, их успешности освоении программы, корректировку коррекционных мероприятий осуществляет учитель-логопед. Он проводится в начале учебного года, по итогам полугодия (при необходимости), в конце учебного года.

Мониторинговая деятельность предполагает:

- отслеживание динамики развития детей с общим недоразвитием речи и эффективности Программы индивидуальной коррекционно-развивающей работы;
- перспективное планирование коррекционно-развивающей работы.

Учитель-логопед анализирует выполнение Программы индивидуальной коррекционно-развивающей работы и коррекционно – развивающей работы в целом с детьми с общим недоразвитием речи, даёт рекомендации для следующего этапа обучения.

Обследование проводится по Речевой карте обследования речевого развития ребенка 4-5 лет и диагностический инструментарий, разработанные рабочей группой МБУ (Приложение №3).

Используются:

– Альбом для логопеда/ О.Б. Иншакова. – 2-е изд., испр. И доп. – М.:Гумканитар. Изд. Центр ВЛАДОС, 2014. – 279 с. : ил. – (Коррекционная педагогика).

– Володина В. С. «Альбом по развитию речи» - М.: ЗАО «РОСМЭН-ПРЕСС», 2005. – 95 с.: ил. Иншакова О. Б. «Альбом для логопеда» - М.: изд. Центр «ВЛАДОС», 2003. – 280.

Данные о результатах мониторинга заносятся в протокол логопедического обследования. (Приложение №4).

Цель обследования на начало учебного года: выявить как несформированные, так и наиболее благополучные компоненты речевой системы каждого ребёнка.

Задачи обследования:

- Определить уровень сформированности по всем разделам речевого развития.
- Проанализировать и обобщить полученные данные обследования.
- Разработать индивидуальную программу коррекционной работы (далее – ИПКР) на каждого ребёнка с ТНР.

В ходе диагностики изучаются протоколы обследования речевого развития, анамнез каждого ребёнка (выписки из медицинской карты, медицинского представления).

Обследование на середину учебного года: промежуточный срез /динамическое наблюдение для детей, не справляющихся с программой обучения.

Задачи обследования:

- Определить наличие динамики или её отсутствие по всем разделам речевого развития.
- Проанализировать и обобщить полученные данные.
- Внести изменения в ИПКР на ребёнка с ТНР.

В ходе диагностики анализируются подгрупповые и индивидуальные занятия, проводится сравнительный анализ результатов.

Цель обследования на конец учебного года: выявить наличие динамики по всем разделам речевого развития каждого ребёнка.

Задачи обследования:

- Определить уровень сформированности по всем разделам речевого развития.
- Проанализировать и обобщить полученные данные обследования. В ходе диагностики изучаются протоколы обследования речевого развития, проводится сравнительный анализ результатов, анализируются фронтальные и индивидуальные занятия.

II.1. Часть, формируемая участниками образовательных отношений.

Реализация регионального компонента в средней «Б» группе с ТНР осуществляется воспитателем в ходе организации образовательной деятельности в режимных моментах, в интеграции с содержанием обязательной части образовательной программы в рамках занятий.

Учитель-логопед сопровождает реализацию части, формируемой участниками образовательных отношений в оказании методической помощи воспитателям группы в выборе форм, методов и приемов обучения и воспитания; участии в отборе содержания изучаемого материала, его адаптации и дифференциации в соответствии с индивидуальными особенностями детей.

II. Содержательный раздел

II.1. Обязательная часть

II.1.1. Содержание образовательной деятельности в соответствии с направлениями развития детей, представленными в образовательных областях, ФОП ДО, ФАОП ДО и с учетом используемых методических пособий, обеспечивающих реализацию данного содержания.

Содержание и задачи образования (обучения и воспитания) по образовательной области «Речевое развитие»

В образовательной области «Речевое развитие» основными задачами образовательной деятельности с детьми является создание условий для:

- овладения речью как средством общения и культуры;
- обогащения активного словаря;
- развития связной, грамматически правильной диалогической и монологической речи
- развития речевого творчества;
- развития звуковой и интонационной культуры речи, фонематического слуха;
- знакомства с книжной культурой, детской литературой;
- развития понимания на слух текстов различных жанров детской литературы; формирование звуковой аналитико-синтетической активности как предпосылки обучения грамоте;
- профилактики речевых нарушений и их системных последствий.

Обучающемуся с первым уровнем речевого развития требуется последовательно организованное руководство предметно-игровой и речевой деятельностью с активным использованием показа действий и их названия, окрашенного интонацией, жестами, мимическими проявлениями с последующим самостоятельным проигрыванием детьми с незначительной словесной и жестовой.

Для обучающихся 4 –5 лет с ТНР

Развитие словаря

- Работать над накоплением пассивного словарного запаса и активизацией в речи существительных, глаголов, прилагательных по всем изучаемым лексическим темам на основе ознакомления с окружающим, расширения представлений о предметах ближайшего окружения, явлениях общественной жизни и природы.
- Учить понимать обобщающее значение слов и формировать обобщающие понятия.
- Расширять словарь за счет активного усвоения и использования в экспрессивной речи личных местоименных форм, притяжательных местоимений, притяжательных прилагательных, определительных местоимений, наречий, количественных и порядковых числительных.
- Сформировать понимание простых предлогов.
- Сформировать понятие слово и умение оперировать им.

Формирование грамматического строя речи

- Учить различать и употреблять существительные мужского, женского и среднего рода в единственном и множественном числе в именительном падеже.
- Формировать умение понимать вопросы косвенных падежей и употреблять существительные мужского, женского и среднего рода в косвенных падежах сначала в беспредложных конструкциях, затем в предложных конструкциях с простыми предлогами.
- Учить образовывать и использовать в речи существительные с уменьшительно-ласкательными суффиксами.
- Формировать умение образовывать и использовать в речи глаголы в повелительном наклонении, инфинитиве, в настоящем и прошедшем времени в изъявительном наклонении.
- Учить различать и употреблять противоположные по значению названия действий и признаков.
- Обучать согласованию притяжательных местоимений и имен прилагательных с существительными мужского, женского и среднего рода.
- Формировать умение согласовывать числительные с существительными мужского и женского рода.
- Формировать умение составлять предложения из нескольких слов по вопросам, по картинке и по демонстрации действия, дополнять предложения недостающими словами.
- Обучать распространению простых предложений однородными подлежащими и сказуемыми.

Развитие фонетико-фонематической системы языка и навыков языкового анализа

Развитие просодической стороны речи

- Формировать правильное речевое дыхание и длительный ротовой выдох.

Формировать навык мягкого голосоуправления.

- Воспитывать правильный умеренный темп речи (по подражанию логопеду).
- Развивать ритмичность и интонационную выразительность речи, модуляцию голоса.

Коррекция произносительной стороны речи

- Уточнить произношение гласных звуков и согласных раннего онтогенеза в свободной речевой деятельности.
- Активизировать движения речевого аппарата, готовить его к формированию звуков всех групп.
- Сформировать правильные уклады свистящих и шипящих звуков, автоматизировать поставленные звуки в игровой и свободной речевой деятельности.

Работа над слоговой структурой слова

- Формировать умение различать на слух длинные и короткие слова.
- Формировать умение запоминать и воспроизводить цепочки слогов со сменой ударения и интонации; цепочки слогов с разными согласными и одинаковыми гласными; цепочки слогов со стечением согласных.
- Научить правильно, передавать ритмический рисунок двухсложных и трехсложных слов, состоящих из открытых слогов; односложных слов; двухсложных слов со стечением согласных с простым звуковым наполнением со зрительной опорой.
- Сформировать понятие слог (часть слова) и умение оперировать этим понятием.

Развитие связной речи и навыков речевого общения

- Развивать умение вслушиваться в обращенную речь, понимать ее содержание.
- Развивать реакцию на интонацию и мимику, соответствующую интонации.
- Работать над соблюдением единства и адекватности речи, мимики, пантомимики, жестов — выразительных речевых средств в игре и ролевом поведении.
- Формировать умение «оречевлять» игровую ситуацию.
- Развивать умение поддерживать беседу, задавать вопросы и отвечать на них, выслушивать друг друга до конца.
- Формировать умение повторять за взрослым описательный рассказ из 2—3 простых предложений, а затем составлять короткий описательный рассказ по алгоритму или предложенному взрослым плану с помощью взрослого.
- Формировать навыки пересказа. Обучать пересказывать хорошо знакомые сказки или небольшие тексты с помощью взрослого и со зрительной опорой.

Восприятие художественной литературы

- Учить слушать сказки, рассказы, стихи, произведения малых фольклорных форм и с помощью педагога правильно понимать их содержание.
- Воспитывать чувство языка, учить воспринимать мелодику русской речи, эмоционально реагировать на прочитанное.
- Совершенствовать навык рассматривания иллюстраций к литературным произведениям и умение соотносить их с текстом.
- Учить понимать вопросы к литературному произведению, отвечать на них, задавать простые вопросы.
- Формировать навык пересказа хорошо знакомых сказок и небольших рассказов со зрительной опорой и с помощью взрослого.

Программа оставляет Организации право выбора способа речевого развития детей, в том числе с учетом особенностей реализуемых основных образовательных программ и других особенностей реализуемой образовательной деятельности.

## II.1.2. Особенности образовательной деятельности разных видов и культурных практик.

Образовательную деятельность учитель-логопед осуществляет в соответствии с утвержденной циклограммой рабочего времени. В утренний отрезок времени учитель-логопед проводит:

- индивидуальную коррекционно-развивающую работу с детьми в соответствии с ИПКР;
- коррекционно-развивающие занятия;
- принимает участие в проведении режимных моментов.

Культурные практики учитель-логопед не организует.

Таблица 1. – Способы и направления поддержки детской инициативы

Образовательные области	Формы поддержки детской инициативы		Приемы средства технологии поддержки детской инициативы	
	Совместная Образовательная	Самостоятельная	Совместная	Самостоятельная
Речевое развитие	<p>Читать и рассказывать детям по их просьбе, создавать ситуации, позволяющие ребенку реализовать свою компетентность, обретая уважение и признание взрослых и сверстников; презентовать продукты детского творчества другим детям, родителям, педагогам (рассказать).</p>	<p>Способствовать стремлению детей делать собственные умозаключения, относится к их попыткам внимательно, с уважением; побуждать детей формировать и выражать собственную эстетическую оценку воспринимаемого, не навязывая им мнение взрослого; при необходимости помогать детям решать проблемы при организации игры.</p>	<p>Беседа, ситуативный разговор; речевая ситуация; составление и отгадывание загадок; игры с правилами; викторины; заучивание пословиц и поговорок, стихов; составление рассказов; диалог, монолог; ЗКР, дыхательная гимнастика, просмотр презентаций и мультфильмов; слушание чтения; Ежедневное использование в работе с детьми дидактических речевых игр, загадок, пословиц, поговорок, рассказы о личном опыте; Метод противоречий, - кольца Луллия, - мозговой штурм; - бином и полином фантазии,</p>	<p>Беседы, сюжетные игры; игры с правилами; обсуждение; рассматривание иллюстраций; кольца Луллия, диалог, монолог. Самостоятельно чтение детьми стихотворений, самостоятельная работа в уголке книги, сюжетно – ролевые игры, развивающие настольно-печатные игры.</p>

			- системный оператор, - метод фокальных объектов, - морфологический анализ; - составление лимериков, - загадок, метод каталога, - страна сказок.	
--	--	--	---	--

### II.1.3. Особенности взаимодействия учителя-логопеда с семьями воспитанников группы.

Организация взаимодействия с педагогическим коллективом.

Цель – обеспечение взаимодействия с семьей, вовлечение родителей (законных представителей) в коррекционно-развивающий процесс для формирования у них компетентной педагогической позиции по отношению к собственному ребенку.

Реализация цели обеспечивает решение следующих задач:

- выработка у педагогов уважительного отношения к традициям семейного воспитания детей и признания приоритетности родительского права в вопросах воспитания ребенка;
- вовлечение родителей (законных представителей) в коррекционно-развивающий процесс;
- внедрение эффективных технологий сотрудничества с родителями (законными представителями), активизация их участия в жизни Учреждения.
- создание активной информационно-развивающей среды, обеспечивающей единые подходы к развитию личности в семье и детском коллективе;
- повышение родительской компетентности в вопросах воспитания и обучения детей.

Направления взаимодействия

- диагностико-аналитическое направление включает получение и анализ данных о семье каждого обучающегося, ее запросах в отношении охраны здоровья и развития ребенка; об уровне психолого-педагогической компетентности родителей (законных представителей); а также планирование работы с семьей с учетом результатов проведенного анализа; согласование воспитательных задач;
- просветительское направление предполагает просвещение родителей (законных представителей) по вопросам особенностей психофизиологического и психического развития детей с ТНР; выбора эффективных методов обучения и воспитания детей определенного возраста; ознакомление с актуальной информацией о государственной политике в области дошкольного образования, включая информирование о мерах господдержки семьям с детьми дошкольного возраста; информирование об особенностях реализуемой в Учреждении образовательной программы; условиях пребывания ребенка в группе; содержании и методах образовательной работы с детьми;
- консультационное направление объединяет в себе консультирование родителей (законных представителей) по вопросам их взаимодействия с ребенком, преодоления возникающих проблем воспитания и обучения детей с ТНР, в том числе в условиях семьи; особенностей поведения и взаимодействия ребенка со сверстниками и педагогом; возникающих проблемных ситуациях; способам воспитания и построения продуктивного взаимодействия с детьми; способам организации и участия в детских деятельности, образовательном процессе и другому.

Таблица 2. – Формы взаимодействия с родителями (законными представителями) по направлениям.

Направление	Формы взаимодействия
Диагностико-	- опросы,



аналитическое	<ul style="list-style-type: none"> <li>- индивидуальные беседы с родителями (законными представителями);</li> <li>- дни (недели) открытых дверей,</li> <li>- открытые просмотры занятий и других видов деятельности детей</li> </ul>
Просветительское	<ul style="list-style-type: none"> <li>- групповые родительские собрания,</li> <li>- мастер-классы,</li> <li>- занятия-практикумы</li> </ul>
Консультационное	<ul style="list-style-type: none"> <li>- информационные проспекты,</li> <li>- стенды,</li> <li>- ширмы,</li> <li>- папки-передвижки для родителей (законных представителей);</li> <li>- официальный сайт Учреждения и социальные группы в сети Интернет;</li> <li>- фотографии</li> </ul>

- Индивидуальные консультации, в ходе которых родители получают возможность задать интересующие вопросы специалисту, касающиеся речевого развития их ребенка.
- Занятия-практикумы, где родители совместно с детьми разучивают артикуляционную гимнастику, учатся выполнять домашние задания в логопедических тетрадях.
- Организация совместной работы взрослых и детей по выполнению домашних логопедических заданий. Необходимо помочь родителям осознать свою роль в процессе развития ребенка, вооружить определенными методами и приемами преодоления речевого нарушения, наполнить конкретным содержанием домашние занятия с детьми по усвоению и закреплению полученных знаний.
- Оформление информационного стенда и папок «Советы учителя-логопеда» по вопросам речевого развития и коррекции нарушений речи, целью которых является привлечение родителей к коррекционно-развивающей работе через систему методических рекомендаций. Данные наглядные материалы помогают родителям организовать развивающее общение с ребенком и дома, и на прогулке, содержат художественные произведения для чтения и заучивания.
- Создание информационных буклетов и памяток для родителей. Преимущество данной формы в ее адресности, то есть каждый родитель получает информацию лично, может ознакомиться с ней в удобное время.
- Мастер-класс, на котором родители могут посетить индивидуальные занятия логопеда и посмотреть, как занимается их ребенок, а также что необходимо закреплять дома, над чем продолжить работу.

Планируемый результат: установление доверительного делового контакта между семьей и Учреждением, обеспечивающее оптимальное развитие ребенка с ТНР на пороге школьного обучения.

Таблица 3 – План работы с родителями (законными представителями)

Направление работы	Форма и название мероприятия	Срок	Результат-эффект/результат-продукт
<p>В течение года:</p> <p>Проведение индивидуальных консультаций с родителями (законными представителями) о динамике речевого развития каждого ребёнка группы.</p> <p>Приглашение родителей (законных представителей) на подгрупповые и индивидуальные занятия с целью ознакомления с коррекционно-педагогическими технологиями воспитания и обучения детей.</p> <p>Размещение на стенде рекомендаций по развитию словарного запаса и грамматических</p>			

<p>категорий у детей в домашних условиях по лексическим темам.  Методические рекомендации для родителей (законных представителей) по работе в домашних тетрадях с детьми.  Индивидуальные практикумы по развитию звукопроизношения у детей  Подготовка устных журналов, выставок наглядного материалов в группе для родителей (законных представителей) обучающихся средней группе 4-5 лет с компенсирующей направленности с ТНР</p>		
Сентябрь		
Информационно-аналитическое Налаживание контактов, определение уровня наблюдательности и степени понимания ребёнка взрослым. Уточнение анамнестических сведений, анкетных данных, объяснение необходимости участия родителей (законных представителей) в формировании мотивационного отношения ребенка к обучению у логопеда. Определение образовательного запроса на учебный год. Индивидуальные беседы с родителями по результатам первичной диагностики. Ознакомление родителей (законных представителей) с ИПКР ребенка на год.	Сентябрь	Аналитическая справка
1. Участие в родительском собрании. Цель: Дать сведения о речевых нарушениях у детей; уточнить цель работы логопеда; ознакомить с программой обучения и графиком работы логопеда. Познакомить с комплексами артикуляционной гимнастики для постановки различных групп звуков, объяснить необходимость ее выполнения; дать рекомендации по выполнению артикуляционной гимнастики в домашних условиях. Познакомить с дыхательной гимнастикой. 2. Информационный стенд «Особенности развития речи детей 5-го года жизни» 3. Буклеты «Развиваем руку-развиваем речь»	17.09.2025 г	Протокол родительского собрания       Консультация
Октябрь		
1. «Развитие фонематического восприятия у детей 4-5 лет с нарушением речи» 2. Семинар-практикум для родителей «Речевое развитие ребёнка»	1 неделя  23.10.2025	Консультация  Конспект
Ноябрь		
Информационный стенд «О правильном речевом дыхании »	2 неделя	Консультация
Декабрь		
1. Информационный стенд «О правильном речевом дыхании. Советы родителям по работе над правильным речевым дыханием» 2. Мастер-класс «Артикуляционная гимнастика»	1 неделя  17.12.2025 5	Консультация  Конспект
Январь		
1. Индивидуальные беседы с родителями (законными представителями) по результатам промежуточной диагностики. Ознакомление родителей (законных представителей) с результатами реализации ИПКР ребенка за I полугодие. 2. Информационный стенд «Расширение словарного запаса,	3 неделя	Папка-

формирование обобщающих понятий у детей 4-5 лет с ОНР» 3. Участие в родительском собрании. Подведение итогов за первое полугодие. Определение основных путей дальнейшего коррекционного обучения. Цели: продолжать знакомить родителей с особенностями работы логопеда, его методами и приемами. Анализ достигнутых детьми успехов. Знакомство с планом коррекционной работы на II полугодие.	22.01.2026г	передвижка Протокол родительского собрания
Февраль		
1. Информационный стенд «Самомассаж – путь к оздоровлению всего организма»	1 неделя	Буклет
2. Мастер-класс «Играем - фонематический слух развиваем»	19.02.2026	Конспект
Март		
Информационный стенд: - «Играем и красиво говорим» - «Учимся слышать звуки и правильно их произносить».	1 нед. 3 нед.	Рекомендации Буклет
Апрель		
1. Информационный стенд «Речевые игры по дороге в детский сад»	1 нед.	Буклет
2. Мастер-класс «Игротека. Мнемотаблицы»		Конспект
Май		
1. Индивидуальные беседы с родителями (законными представителями) по результатам итоговой диагностики. Ознакомление родителей (законных представителей) с результатами реализации ИПКР ребенка за учебный год.	2 нед.	Памятка
2. Информационный стенд «Весёлый язычок».		
3. Участие в родительском собрании. Цели: Подведение итогов за год. Рекомендации по исправлению неправильного стереотипа говорения.	3 нед.	Протокол
4. «Рекомендации учителя-логопеда на летний период».		

Таблица 4 – План совместной методической работы учителя-логопеда с субъектами коррекционно-образовательного процесса

№ п/п	Форма и название мероприятия	Срок
1.	Экспертная работа: - «Обсуждение результатов диагностики детей на начало учебного года. Знакомство с лексическими темами, перспективным планированием работы на I период обучения» - «Знакомство с лексическими темами, перспективным планированием работы на II период обучения» - «Обсуждение результатов динамического наблюдения развития детей на середину учебного года». - «Знакомство с лексическими темами, обсуждение перспективного планирования работы на III период обучения» - «Обсуждение результатов итоговой диагностики уровня развития речи детей на конец учебного года. Анализ совместной работы учителя –	Сентябрь Ноябрь Январь Март Май

	логопеда с воспитателями и специалистами за учебный год».	
2.	Посещение открытых занятий воспитателей и специалистов	В течение года
3.	Участие в праздниках, развлечениях, мероприятиях, проводимых в Учреждении	В течение года
4.	Участие в заседаниях ППк.	По плану
Взаимодействие с воспитателями группы		
5.	Логопедические «Пятиминутки» (консультации по лексическим темам).	В течение года
6.	Показ открытых логопедических занятий.	В течение года
7.	Консультации для воспитателей: - «Содержание, формы и методы реализации части, формируемой участниками образовательных отношений». - «Использование наглядных моделей и схем в развитии связной речи ребёнка-дошкольника». - «Контроль над произношением детьми уже поставленных звуков во время режимных моментов». - «Контроль над произношением детьми уже поставленных звуков во время режимных моментов» - «Развитие речи детей с ТНР посредством ТРИЗ технологии». - «Обогащение словаря детей с ТНР антонимами и синонимами». - «Современные подходы и коррекции стертой дизартрии у детей». - «Развитие речи дошкольника с ТНР посредством ознакомления с народными сказками». - «Развитие речи дошкольника с ТНР посредством ознакомления с авторскими сказками» - «Рекомендации учителя-логопеда на лето»	Октябрь Ноябрь Декабрь Январь Февраль Март Апрель Май
8.	Ознакомление с упражнениями артикуляционной гимнастики для формирования звуков раннего и позднего онтогенеза.	В течение года
9.	Ознакомление и с играми и упражнениями по развитию речи: - Практикум «Автоматизация поставленных звуков. Работа с рабочим листком взаимодействия логопеда и воспитателя по автоматизации поставленных звуков». - Мастер-класс: «Речевые игры и упражнения на развитие фонематического восприятия». - Мастер-класс: «Игры и упражнения в коррекции речевых нарушений детей 4-5 лет с сенсорным насыщением».	Ноябрь Февраль Апрель
10.	Организация тематической выставки пособий, раскрасок, тетрадей, трафаретов, направленных на формирование графо-моторных умений и навыков у дошкольников.	В течение года
Взаимодействие со специалистами Учреждения		
11.	Совместно с инструктором по физической культуре обсуждение результатов обследования детей с речевыми нарушениями.	Сентябрь
12.	Обсуждение с музыкальным руководителем плана по логоритмике.	Сентябрь
13.	Индивидуальная беседа с педагогом-психологом о психолого-педагогических особенностях детей с ОВЗ. Рекомендации для коррекционно-развивающей работы.	Октябрь

14.	Индивидуальная беседа с музыкальным руководителем о необходимости учета речевых нарушений при подготовке занятий и праздников.	Ноябрь
15.	Помощь музыкальному руководителю в подготовке к Новогоднему празднику. Рекомендации о контроле за правильной и четкой речью детей.	Декабрь
16.	Индивидуальная беседа с инструктором по физической культуре о динамике развития двигательной активности детей с нарушениями речи.	Январь
17.	Беседа с музыкальным руководителем об особенностях темпо-ритмической стороны речи у детей с ТНР	Февраль
18.	Проведение круглого стола с участием учителя-логопеда, педагога-психолога, музыкального руководителя, инструктора по физической культуре. Обмен мнениями педагогов об общем развитии и состоянии речи каждого ребёнка. Возможное внесение дополнений и изменений в дальнейшую коррекционную работу.	Март
19.	Презентация буклета «Игры и упражнения для развития словаря у детей дошкольного возраста».	Апрель

## II.2. Описание вариативных форм, способов, методов и средств реализации.

Для реализации Программы используются следующие виды детской деятельности:

- игровая деятельность (дидактическая);
- общение со взрослым (ситуативно-деловое, внеситуативно-познавательное, внеситуативно-личностное) и сверстниками (ситуативно-деловое, внеситуативно-деловое);
- речевая деятельность (слушание речи взрослого и сверстников, активная диалогическая и монологическая речь);
- познавательно-исследовательская деятельность и экспериментирование;
- двигательная деятельность (физминутки);
- элементарная трудовая деятельность (дежурство на занятиях);
- музыкальная деятельность (игры и упражнения с музыкальными инструментами для

развития слухового восприятия детей (восприятия звуков различной громкости и высоты), развития общеречевых умений и навыков (дыхательных, голосовых, артикуляторных) и т. п.

Для достижения задач воспитания в ходе реализации Программы используются следующие методы:

- организации опыта поведения и деятельности (приучение к положительным формам общественного поведения, упражнение, воспитывающие ситуации, игровые методы);
- осознания детьми опыта поведения и деятельности (рассказ на моральные темы, разъяснение норм и правил поведения, чтение художественной литературы, этические беседы, обсуждение поступков и жизненных ситуаций, личный пример);
- мотивации опыта поведения и деятельности (поощрение, методы развития эмоций, игры, соревнования, проектные методы).

При организации обучения традиционные методы (словесные, наглядные, практические) дополнены методами, в основу которых положен характер познавательной деятельности детей:

1) при использовании информационно-рецептивного метода предъявляется информация, организуются действия ребенка с объектом изучения (рассматривание картин, демонстрация кино- и диафильмов, просмотр компьютерных презентаций, рассказы педагога или детей, чтение);

2) репродуктивный метод предполагает создание условий для воспроизведения представлений и способов деятельности, руководство их выполнением (упражнения на основе образца педагога, беседа, составление рассказов с опорой на предметную или предметно-схематическую модель);

3) при применении эвристического метода (частично-поискового) проблемная задача делится на части - проблемы, в решении которых принимают участие дети (применение представлений в новых условиях).

При реализации Программы используются различные средства, представленные совокупностью материальных и идеальных объектов:

- демонстрационные и раздаточные;
- визуальные, аудиальные, аудиовизуальные;
- естественные и искусственные;
- реальные и виртуальные.

II.3. Содержание деятельности по рабочей программе воспитания (далее – Программа воспитания) и план воспитательной работы.

Работа по воспитанию, формированию и развитию личности обучающихся в средней «Б» группе компенсирующей направленности для детей с ТНР осуществляется в соответствии с программой воспитания АОП ДО [см. АОП ДО раздел 2.3].

Учитель-логопед сосредотачивает свое внимание на объединение воспитания и обучения в целостный образовательный процесс на основе духовно-нравственных и социокультурных ценностей, принятых в обществе правил и норм поведения в интересах человека, семьи, общества.

Учитель-логопед принимает участие в организации и проведении мероприятий календарного плана воспитательной работы.

Таблица 5 – Календарный план воспитательной работы.

Событие	Направление воспитания/Ценность	Наименование мероприятия	Сроки проведения
1	2	3	4
1 сентября День знаний	Познавательное Ценность: Познание	Праздник «День знаний»	1.09
8 сентября Международный день распространения грамотности	Эстетическое Ценность: Культура, красота	Игра-викторина «Грамотеи»	8 сентября
1 октября Международный день пожилого человека	Духовно-нравственное Ценность: Жизнь, добро	Социальная акция «Наши добрые дела»	29 сентября 29-30 сентября
4 октября День защиты животных	Духовно-нравственное Ценность: Жизнь, добро	Благотворительная акция «Протяни руку помощи»	1 неделя октября
4 ноября День народного единства	Патриотическое Ценность: Родина Духовно-нравственное Ценность: Жизнь, добро	Детско-родительский проект «Пока мы едины, мы непобедимы!»	30.10-03.11
26 ноября День матери в России	Социальное Ценность: человек, семья, дружба, сотрудничество	Игровая гостиная «Интервью у мамы. Профессии моей мамы»	4 неделя
3 декабря Международный день инвалидов	Духовно-нравственное Ценность: жизнь, добро	Акция «Доброта сердец»	1 декабря
5 декабря День добровольца (волонтера) в России	Духовно-нравственное Ценность: жизнь, добро	Акция «Протяни руку помощи»	5 декабря
10 декабря	Познавательное	Проект «Я – ребенок! У	8 декабря

День прав человека	Ценность: Познание	меня есть права!»	
31 декабря Новый год	Эстетическое Ценность: культура, красота	Праздник «Новогодние чудеса»	15-19 декабря
11 января Всемирный день «спасибо»	Духовно-нравственное Ценность: жизнь, добро, благодарность	Флэшмоб «Мы Вам говорим «спасибо»!»	2-ая неделя декабря
14 января. Старый новый год	Эстетическое Ценность: Культура, красота	Проект «Святки-колядки»	12 января
17 февраля Международный день спонтанного проявления доброты	Духовно-нравственное Ценность: жизнь, добро Социальное Ценность: человек, семья, дружба, сотрудничество	Акция «Дарите людям добро!»	16-19 февраля
21 февраля Международный день родного языка	Патриотическое Ценность: Родина	Викторина «Мой родной язык»	20 февраля
Последняя неделя февраля Широкая Масленица.	Эстетическое Ценность: Культура, красота	Проект «Широкая масленица»	23.02-27.02
8 марта Международный женский день	Социальное Ценность: человек, семья, дружба, сотрудничество	Праздник 8 Марта	2-6 марта
27 марта Всемирный день театра	Эстетическое: Ценность: Культура, красота	Творческий проект «Волшебный мир театра»	2.03-27.03 марта
9 мая День Победы	Патриотическое Ценность: Родина	Патриотическая акция «Читаем детям о войне»	8 мая
		Торжественное мероприятие «Парад Победы!»	8 мая
24 мая День славянской письменности и культуры	Патриотическое Ценность: Родина Эстетическое Ценность: культура, красота	Виртуальная экскурсия в Центр славянской письменности «Слово»	22 мая
1 июня Международный день защиты детей	Социальное Ценность: человек, семья, дружба, сотрудничество	Музыкально-игровая программа по станциям «Живет на всей планете народ веселый – дети»	1 июня
6 июня День русского языка (Пушкинский день)	Патриотическое Ценность: Родина Эстетическое Ценность: культура, красота	Литературно-музыкальная гостиная «Путешествие по сказкам А.С.Пушкина»	5 июня
9 июня День друзей	Социальное Ценность: человек, семья, дружба, сотрудничество	Акция «Подари подарок другу»	9 июня

12 июня День России	Патриотическое Ценность: Родина.	Музыкально-игровая программа «С праздником, Россия!»	11 июня
22 августа День государственного флага Российской Федерации	Патриотическое Ценность: Родина.	Торжественное мероприятие «Гордо взвейся над страной флаг России наш родной»	21 августа
23 августа День милосердия и благотворительности в России	Духовно-нравственное Ценность: жизнь, добро	Акция «Белый цветок»	17-21 августа

II.4. Содержание программы коррекционно-развивающей работы с детьми с особыми образовательными потребностями.

Коррекционно-развивающая работа в группе направлена на обеспечение коррекции нарушений развития у детей с тяжелыми нарушениями речи (ТНР), оказание им квалифицированной помощи в освоении Программы, их разностороннее развитие с учетом возрастных и индивидуальных особенностей, социальной адаптации.

КРР представляет собой комплекс мер по психолого-педагогическому сопровождению обучающихся, включающий психолого-педагогическое обследование, проведение индивидуальных и подгрупповых коррекционно-развивающих занятий, а также мониторинг динамики их развития. КРР в средней группе осуществляют воспитатели, педагог-психолог, учитель-логопед, музыкальный руководитель, инструктор по физической культуре.

Направления:

- профилактическое: проведение необходимой профилактической работы с детьми с целью предупреждения проявления отклонений в развитии ребенка;
- диагностическое: диагностика уровня интеллектуального развития детей дошкольного возраста;
- коррекционно-педагогическое: разработка программ, соответствующих психофизическим и интеллектуальным возможностям детей;
- организационно-методическое: организация консультационно-методической помощи воспитателям по вопросам обучения и воспитания дошкольников с проблемами в развитии;
- консультативно-просветительское: организация консультативно – просветительской работы по пропаганде знаний из области коррекционной педагогики и специальной психологии среди родителей (законных представителей);
- координирующее: ключевая позиция в комплексном сопровождении детей с проблемами в развитии принадлежит воспитателю группы; координирует профессиональную деятельность педагог-психолог;
- контрольно-оценочное: анализ результативности комплексной коррекционной работы с детьми дошкольного возраста, имеющих различные нарушения.

В группе разработана программа коррекционно-развивающей работы (далее – Программа КРР) в соответствии с ФГОС ДО, которая включает:

- план диагностических и коррекционно-развивающих мероприятий;
- программы КРР с обучающимися с ТНР;
- методический инструментарий для реализации диагностических, коррекционно-развивающих и просветительских задач Программы КРР.

Цели коррекционной работы:

- Коррекция имеющихся нарушений в развитии детей;
- Социальная адаптация и интеграция детей с отклонениями в развитии в среду нормативно развивающихся сверстников.

Задачи КРР:



- определение особых (индивидуальных) образовательных потребностей обучающихся, в том числе с трудностями освоения Программы и социализации в группе;
- своевременное выявление обучающихся с трудностями адаптации, обусловленными различными причинами;
- осуществление индивидуально ориентированной психолого-педагогической помощи обучающимся с учетом особенностей психического и (или) физического развития, индивидуальных возможностей и потребностей (в соответствии с рекомендациями психолого-медико-педагогической комиссии (ПМПК) или психолого-педагогического консилиума Учреждения (ППК));
- оказание родителям (законным представителям) обучающихся консультативной психолого-педагогической помощи по вопросам развития и воспитания детей группы;
- содействие поиску и отбору одаренных обучающихся, их творческому развитию; выявление детей с проблемами развития эмоциональной и интеллектуальной сферы;
- реализация комплекса индивидуально ориентированных мер по ослаблению, снижению или устранению отклонений в развитии и проблем поведения.

Коррекционно-развивающая работа организуется:

- по обоснованному запросу педагогов и родителей (законных представителей);
- на основании результатов психологической диагностики;
- на основании рекомендаций ППК.

Коррекционно-развивающая работа в группе реализуется в форме групповых и индивидуальных коррекционно-развивающих занятий. Содержание коррекционно-развивающей работы для каждого обучающегося определяется с учетом АОП ДО на основе рекомендаций ПМПК.

Коррекционно-логопедическая работа осуществляется систематически и регулярно. Знания, умения и навыки, полученные ребёнком на индивидуальных логопедических занятиях, закрепляются воспитателями, специалистами и родителями. На каждого ребёнка компенсирующей группы оформляется индивидуальная тетрадь. В неё записываются задания для закрепления знаний, умений и навыков, полученных на занятиях. Учитывая, что ребёнок занимается под руководством родителей (законных представителей), воспитателей, учитель-логопед в тетради даёт методические рекомендации по выполнению предложенных заданий. В рабочие дни воспитатели работают с ребёнком по тетради, в конце недели тетрадь передаётся родителям для домашних заданий.

Коррекционные занятия проводятся с 4 недели сентября по 15 мая учебного года.

В начале и в конце учебного года педагогами, работающими с обучающимися с ТНР осуществляется диагностическое обследование.

Возрастная учебная нагрузка за год составляет 30 недель.

В соответствии с СанПиНом продолжительность занятий для детей 4-5 лет жизни - не более 20 минут.

Порядок изучения звуков, последовательность лексических тем, количество занятий может меняться по усмотрению учителя-логопеда.

Коррекционно-развивающая работа всех педагогических работников дошкольной образовательной организации включает:

- системное и разностороннее развитие речи и коррекцию речевых расстройств (с учетом уровня речевого развития, механизма, структуры речевого дефекта у детей с ТНР);
- социально-коммуникативное развитие;
- развитие и коррекцию сенсорных, моторных, психических функций у детей с ТНР;
- познавательное развитие,
- развитие высших психических функций;
- коррекцию нарушений развития личности, эмоционально - волевой сферы с целью максимальной социальной адаптации ребёнка с ТНР;
- различные формы просветительской деятельности (консультации, собрания, лекции, беседы, использование информационных средств), направленные на разъяснение

участникам образовательных отношений, в том числе родителей (законных представителей), вопросов, связанных с особенностями образования детей с ТНР.

Программа коррекционной работы предусматривает вариативные формы специального сопровождения детей с ТНР. Варьироваться могут степень участия специалистов сопровождения, а также организационные формы работы, что способствует реализации и развитию потенциальных возможностей детей с ТНР и удовлетворению их особых образовательных потребностей.

Результаты освоения программы коррекционной работы определяются состоянием компонентов языковой системы и уровнем речевого развития (I уровень; II уровень; III уровень, IV уровень, общего недоразвития речи), механизмом и видом речевой патологии (анартрия, дизартрия, алалия, афазия, ринолалия, заикание), структурой речевого дефекта обучающихся с ТНР, наличием либо отсутствием предпосылок для появления вторичных речевых нарушений и их системных последствий (дисграфия, дислексия, дискалькулия в школьном возрасте).

Общими ориентирами в достижении результатов программы коррекционной работы являются:

- сформированность фонетического компонента языковой способности в соответствии с онтогенетическими закономерностями его становления;
- совершенствование лексического, морфологического (включая словообразовательный), синтаксического, семантического компонентов языковой способности;
- овладение арсеналом языковых единиц различных уровней, усвоение правил их использования в речевой деятельности;
- сформированность предпосылок метаязыковой деятельности, обеспечивающих выбор определенных языковых единиц и построение их по определенным правилам;
- сформированность социально-коммуникативных навыков;
- сформированность психофизиологического, психологического и языкового уровней, обеспечивающих в будущем овладение чтением и письмом.

Общий объем образовательной программы для детей с тяжелыми нарушениями речи (ТНР), которая реализуется в образовательной организации в группах компенсирующей направленности, планируется в соответствии с возрастом воспитанников, уровнем их речевого развития, спецификой дошкольного образования для данной категории детей.

Образовательная программа для детей с тяжелыми нарушениями речи регламентирует образовательную деятельность, осуществляемую в процессе организации различных видов детской деятельности (игровой, коммуникативной, познавательно-исследовательской, продуктивной, музыкально-художественной и др.) с квалифицированной коррекцией недостатков речезыкового развития детей, психологической, моторно-двигательной базы речи, профилактикой потенциально возможных трудностей в овладении грамотой и обучении в целом, реализуемую в ходе режимных моментов; самостоятельную деятельность детей с тяжелыми нарушениями речи; взаимодействие с семьями детей по реализации образовательной программы дошкольного образования для детей с ТНР.

Общее недоразвитие речи у детей с нормальным слухом и сохранным интеллектом представляет собой специфическое проявление речевой аномалии, при которой нарушено или отстает от нормы формирование основных компонентов речевой системы: лексики, грамматики, фонетики. При этом типичными являются отклонения в смысловой и произносительной сторонах речи. Основной формой организации коррекционной работы в группах компенсирующей направленности с детьми являются групповые, подгрупповые и индивидуальные занятия.

Основой перспективного и календарного планирования коррекционной работы является тематический подход, обеспечивающий концентрированное изучение материала: ежедневное многократное повторение, что ведет к успешности речевого развития и согласуется с задачами всестороннего развития детей, отражает преемственность в организации

коррекционно-развивающей работы учителей-логопедов с воспитателями, специалистами, медицинскими работниками.

Содержание логопедической работы по преодолению ОНР I-II (у. р. р.)

Обучение обучающихся с ТНР, не владеющих фразовой речью (первым уровнем речевого развития), предусматривает развитие понимания речи и развитие активной подражательной речевой деятельности.

В рамках первого направления работы учить по инструкции узнавать и показывать предметы, действия, признаки, понимать обобщающее значение слова, дифференцированно воспринимать вопросы "кто?", "куда?", "откуда?", понимать обращение к одному и нескольким лицам, грамматические категории числа существительных, глаголов, угадывать предметы по их описанию, определять элементарные причинно-следственные связи.

В рамках второго направления работы происходит развитие активной подражательной речевой деятельности (в любом фонетическом оформлении называть родителей (законных представителей), близких родственников, подражать крикам животных и птиц, звукам окружающего мира, музыкальным инструментам; отдавать приказы - на, иди. Составлять первые предложения из аморфных слов-корней, преобразовывать глаголы повелительного наклонения в глаголы настоящего времени единственного числа, составлять предложения по модели: кто? что делает? Кто? Что делает? Что? (например: Тата (мама, папа) спит; Тата, мой ушки, ноги. Тата моет уши, ноги.).

Одновременно проводятся упражнения по развитию памяти, внимания, логического мышления (запоминание 2 - 4 предметов, угадывание убранного или добавленного предмета, запоминание и подбор картинок 2 - 3-4 частей).

По результатам коррекционной работы на этом этапе формирования речевого развития обучающиеся учатся соотносить предметы и действия с их словесным обозначением, понимать обобщающее значение слов. Активный и пассивный словарь должен состоять из названий предметов, которые ребенок часто видит; действий, которые совершает сам или окружающие, некоторых своих состояний (холодно, тепло).

У обучающихся появляется потребность общаться с помощью элементарных двух - трехсловных предложений.

Словесная деятельность может проявляться в любых речезвуковых выражениях без

коррекции их фонетического оформления. На протяжении всего времени обучения коррекционно-развивающая работа предусматривает побуждение ребенка к выполнению заданий, направленных на развитие процессов восприятия (зрительного, пространственного, тактильного и проч.), внимания, памяти, мыслительных операций, оптико-пространственных ориентировок.

В содержание коррекционно-развивающей работы включаются развитие и совершенствование моторно-двигательных навыков, профилактика нарушений эмоционально-волевой сферы.

Обучение обучающихся с начатками фразовой речи (со вторым уровнем речевого развития) предполагает несколько направлений:

1) развитие понимания речи, включающее формирование умения вслушиваться в обращенную речь, выделять названия предметов, действий и некоторых признаков; формирование понимания обобщающего значения слов; подготовка к восприятию диалогической и монологической речи;

2) активизация речевой деятельности и развитие лексико-грамматических средств языка. Обучение называнию 1 - 3-сложных слов (кот, муха, молоко), учить первоначальным навыкам словоизменения, затем - словообразования (число существительных, наклонение и число глаголов, притяжательные местоимения "мой - моя" существительные с уменьшительно-ласкательными суффиксами типа "домик, шубка", категории падежа существительных);

3) развитие самостоятельной фразовой речи - усвоение моделей простых предложений: существительное плюс согласованный глагол в повелительном наклонении, существительное плюс согласованный глагол в изъявительном наклонении единственного числа настоящего времени, существительное плюс согласованный глагол в изъявительном наклонении единственного числа настоящего времени плюс существительное в косвенном падеже (типа "Вова, спи", "Толя спит", "Оля пьет сок"); усвоение простых предлогов - на, под, в, из. Объединение простых предложений в короткие рассказы. Закрепление навыков составления предложений по демонстрации действия с опорой на вопросы. Заучивание коротких двустиший и потешек. Допускается любое доступное ребенку фонетическое оформление самостоятельных высказываний, с фиксацией его внимания на правильности звучания грамматически значимых элементов (окончаний, суффиксов);

4) развитие произносительной стороны речи - учить различать речевые и неречевые звуки, определять источник, силу и направленность звука. Уточнять правильность произношения звуков, имеющих у ребенка. Автоматизировать поставленные звуки на уровне слогов слов предложений, формировать правильную звукослововую структуру слова. Учить различать и четко воспроизводить слоговые сочетания из сохраненных звуков с разным ударением, силой голоса и интонацией. Воспроизводить слоги со стечением согласных. Работа над слоговой структурой слов завершается усвоением ритмико-слогового рисунка двухсложных и трехсложных слов. Допустимы нарушения звукопроизношения. Коррекционно-развивающая работа с обучающимися включает в себя направления, связанные с развитием и гармонизацией личности ребенка с ТНР, формированием морально-нравственных, волевых, эстетических и гуманистических качеств. Системный подход к преодолению речевого нарушения предусматривает комплексную коррекционно-развивающую работу, объединяющую аспекты речевой работы с целенаправленным формированием психофизиологических возможностей ребенка с ТНР, а именно, процессов внимания, памяти, восприятия, мышления, моторно-двигательных и оптико-пространственных функций соответственно возрастным ориентирам и персонифицированным возможностям обучающихся с ТНР.

К концу данного этапа обучения предполагается, что ребенок с ТНР овладел простой фразой, согласовывает основные члены предложения, понимает и использует простые предлоги, некоторые категории падежа, числа, времени и рода, понимает некоторые грамматические форм слов, несложные рассказы, короткие сказки.

Сетка фронтально-подгрупповых занятий для детей средней группы компенсирующей направленности

Период	Содержание работы
1 период: Сентябрь, октябрь, ноябрь	Формирование лексико-грамматических средств языка и развитие связной речи (2 занятия в неделю).
2 период: Декабрь, январь, февраль	Формирование лексико-грамматических средств языка и развитие связной речи (2 занятия в неделю).
3 период: Март, апрель, май	Формирование лексико-грамматических средств языка и развитие связной речи (2 занятия в неделю).

Формы и средства организации образовательной деятельности

Учитель-логопед:

- фронтальные, подгрупповые коррекционные занятия,
- индивидуальные коррекционные занятия.

Воспитатель:

- фронтальные, подгрупповые занятия по развитию речи с применением дидактических игр и упражнений на развитие всех компонентов речи;
- экскурсии, наблюдения, экспериментальная деятельность;
- беседы, ознакомление с произведениями художественной литературы.

Музыкальный руководитель:

- музыкально-ритмические игры;
- упражнения на развитие слухового восприятия, двигательной памяти;
- этюды на развитие выразительности мимики, жеста;
- игры-драматизации.

Инструктор по ФИЗО:

- игры и упражнения на развитие общей, мелкой моторики;
- упражнения на формирование правильного физиологического дыхания и фонационного выдоха;
- подвижные, спортивные игры с речевым сопровождением на закрепление навыков правильного произношения звуков;
- игры на развитие пространственной ориентации.

Родители:

- игры и упражнения на развитие артикуляционной моторики ребенка;
- контроль за выполнением заданий и произношением ребенка;
- выполнение рекомендаций учителя-логопеда.

Специальные условия для получения образования детьми с тяжелыми нарушениями речи (ФАОП п.43.9.)

Специальными условиями получения образования детьми с тяжелыми нарушениями речи можно считать создание предметно-пространственной развивающей образовательной среды, учитывающей особенности детей с ТНР; использование специальных дидактических пособий, технологий, методики других средств обучения (в том числе инновационных и информационных), разрабатываемых образовательной организацией; реализацию комплексного взаимодействия, творческого и профессионального потенциала специалистов образовательных организаций при реализации АОП; проведение групповых и индивидуальных коррекционных занятий с логопедом (не реже 2х раз в неделю) и психологом; обеспечение эффективного планирования и реализации в организации образовательной деятельности, самостоятельной деятельности детей с ТНР, режимных моментов с использованием вариативных форм работы, обусловленных учетом структуры дефекта детей с тяжелыми нарушениями речи.

Такой системный подход к пониманию специальных условий образования, обеспечивающих эффективность коррекционно-развивающей работы с детьми, имеющими тяжелые нарушения речи, позволит оптимально решить задачи их обучения и воспитания в дошкольном возрасте.

Коррекционно-развивающая работа с детьми с ТНР основывается на результатах комплексного всестороннего обследования каждого ребенка. Обследование строится с учетом следующих принципов:

1. Принцип комплексного изучения ребенка с ТНР, позволяющий обеспечить всестороннюю оценку особенностей его развития. Реализация данного принципа осуществляется в трех направлениях:
  - а) анализ первичных данных, содержащих информацию об условиях воспитания ребенка, особенностях раннего речевого и психического развития ребенка; изучение медицинской документации, отражающей данные о неврологическом статусе таких детей, их соматическом и психическом развитии, состоянии слуховой функции, получаемом лечении и его эффективности и проч.;

б) психолого-педагогическое изучение детей, оценивающее соответствие его интеллектуальных, эмоциональных, деятельностных и других возможностей показателям и нормативам возраста, требованиям образовательной программы;

в) специально организованное логопедическое обследование детей, предусматривающее определение состояния всех компонентов языковой системы в условиях спонтанной и организованной коммуникации.

2. Принцип учета возрастных особенностей детей, ориентирующий на подбор и использование в процессе обследования таких методов, приемов, форм работы и лексического материала, которые соответствуют разным возрастным возможностям детей.

3. Принцип динамического изучения детей, позволяющий оценивать не отдельные, разрозненные патологические проявления, а общие тенденции нарушения речеязыкового развития и компенсаторные возможности детей.

4. Принцип качественного системного анализа результатов изучения ребенка, позволяющий отграничить физиологически обоснованные несовершенства речи, выявить характер речевых нарушений у детей разных возрастных и этиопатогенетических групп и, соответственно с этим, определить адекватные пути и направления коррекционно-развивающей работы для устранения недостатков речевого развития детей дошкольного возраста.

В группе созданы специальные условия для работы с детьми с ТНР:

организована работа логопедического кабинета для детей с ТНР;

организованы коррекционные занятия с педагогом-психологом.

При организации воспитательно-образовательного процесса дошкольников с ТНР вносятся изменения в формы коррекционно-развивающей работы.

Так как для большинства детей характерны моторные трудности, двигательная расторможенность, низкая работоспособность, то в режиме дня предусмотрено увеличение времени, отводимого на проведение гигиенических процедур, прием пищи.

Предусматривается широкое варьирование организационных форм коррекционно-образовательной работы: групповых, подгрупповых, индивидуальных.

Дети с ТНР вместе со всеми детьми активно участвуют в культурно-досуговых мероприятиях разного уровня: дошкольного учреждения, городских и окружных мероприятиях – праздниках, выставках и конкурсах, фестивалях детского творчества.

При планировании работы педагоги группы используют наиболее доступные методы: наглядные, практические, словесные. Для детей с ТНР, обладающих особой спецификой развития, предусматривается использование специальных, инновационных технологий, методик, предметов, используются невербальные средства коммуникации: пиктограммы, картинки – символы.

Логопедический кабинет площадью не менее 20 м<sup>2</sup>, отвечающий санитарно-гигиеническим нормам, размещается в спальне группы. Логопедический кабинет обеспечивается специальным оборудованием. Эффективность коррекционной работы определяется четкой организацией детей в период их пребывания в детском саду, правильным распределением нагрузки в течение дня, координацией и преемственностью в работе всех субъектов коррекционного процесса: учителя-логопеда, педагога-психолога, воспитателя, других специалистов и родителей.

Распределение коррекционных занятий в течение недели соответствует требованиям к максимальной образовательной нагрузке на ребёнка, определёнными СанПиН 2.4.3648-20.

Одним из условий повышения эффективности коррекционно-педагогической работы является создание адекватной возможностям ребенка охранительно-педагогической и развивающей предметно-пространственной среды, то есть системы условий, обеспечивающих полноценное развитие всех видов детской деятельности, коррекцию отклонений высших психических функций и становление личности ребенка.

Содержание дифференциальной диагностики речевых

и неречевых функций детей с тяжелыми нарушениями речи (ФАОП п.43.10.)

Проведению дифференциальной диагностики предшествует предварительный сбор и анализ совокупных данных о развитии ребенка. С целью уточнения сведений о характере доречевого, раннего речевого (в условиях овладения родной речью), психического и физического развития проводится предварительная беседа с родителями (законными представителями) ребенка.

При непосредственном контакте педагогов группы с ребенком обследование начинается с ознакомительной беседы, целью которой является не только установление положительного эмоционального контакта, но и определение степени его готовности к участию в речевой коммуникации, умения адекватно воспринимать вопросы, давать на них ответы (однословные или развернутые), выполнять устные инструкции, осуществлять деятельность в соответствии с возрастными и программными требованиями и т.д.

Содержание полной программы обследования ребенка формируется каждым педагогом в соответствии с конкретными профессиональными целями и задачами, с опорой на обоснованное привлечение методических пособий и дидактических материалов. Беседа с ребёнком позволяет составить представление о возможностях диалогической и монологической речи, о характере владения грамматическими конструкциями, вариативности в использовании словарного запаса, об общем звучании голоса, тембре, интонация, темпо-ритмической организации речи ребенка, наличии или отсутствии у него ярко выраженных затруднений в звуковом оформлении речевого высказывания и т.д. Содержание беседы определяется национальными, этнокультурными особенностями, познавательными, языковыми возможностями и интересами ребенка. Беседа может организовываться на лексических темах: «Моя семья», «Любимые игрушки», «Отдых летом», «Домашние питомцы», «Мои увлечения», «Любимые книги», «Любимые мультфильмы», «Игры» и т.д. Образцы речевых высказываний ребенка, полученных в ходе вступительной беседы, фиксируются.

Обследование словарного запаса

Содержание данного раздела направлено на выявление качественных параметров состояния лексического строя родного языка детей с ТНР. Характер и содержание предъявляемых ребенку заданий определяются возрастом ребенка и его рече-языковыми возможностями и включают обследование навыков понимания, употребления слов в разных ситуациях и видах деятельности. В качестве приемов обследования можно использовать показ и называние картинок с изображением предметов, действий, объектов с ярко выраженными признаками; предметов и их частей; частей тела человека, животных, птиц; профессий и соответствующих атрибутов; животных, птиц и их детенышей; действий, обозначающих эмоциональные реакции, явления природы, подбор антонимов и синонимов, объяснение значений слов, дополнение предложений нужным по смыслу словом и т.д.

Обследование грамматического строя языка

Обследование состояния грамматического строя языка направлено на определение возможностей ребенка с ТНР адекватно понимать и реализовывать в речи различные типы грамматических отношений. В связи с этим детям предлагаются задания, связанные с пониманием простых и сложных предлогов, употреблением разных категориальных форм, словообразованием разных частей речи, построением предложений разных конструкций и т.д. В заданиях можно использовать такие приемы, как составление фразы с опорой на вопрос, на демонстрацию действий, по картине, серии картин, по опорным словам, по слову, заданному в определенной форме, преобразование деформированного предложения и т.п.

Обследование связной речи

Обследование состояния связной речи ребенка с ТНР включает в себя несколько направлений. Одно из них – изучение навыков ведения диалога – реализуется в самом начале обследования, в процессе так называемой вступительной беседы. Для определения степени форсированности монологической речи предлагаются задания, направленные на составление ребенком различных видов рассказов: повествовательного, описательного, творческого и т.д. Важным критерием оценки связной речи является возможность составления рассказа на

родном языке, умение выстроить сюжетную линию, передать все важные части композиции, первостепенные и второстепенные детали рассказа, богатство и разнообразие используемых при рассказывании языковых средств, возможность составления и реализации монологических высказываний с опорой (на наводящие вопросы, картинный материал) и без таковой. Детские рассказы анализируются также по параметрам наличия или отсутствия фактов пропуска частей повествования, членов предложения, использования сложных или простых предложений, принятия помощи педагога и взрослого носителя родного языка, наличие в рассказе прямой речи, литературных оборотов, адекватность использования лексико-грамматических средств языка и правильность фонетического оформления речи в процессе рассказывания и т.д.

Обследование фонетических и фонематических процессов

Ознакомительная беседа с ребенком дает первичное впечатление об особенностях произношения им звуков родного языка. Для чего необходимо предъявить ряд специальных заданий, предварительно убедившись, что инструкции к ним и лексический материал понятны ребенку с ТНР. Звуковой состав слов, соответствующих этим картинкам, самый разнообразный: разное количество слогов, со стечением согласных и без него, с разными звуками. Проверяется, как ребенок произносит звук изолированно, в составе слогов (прямых, обратных, со стечением согласных), в словах, в которых проверяемый звук находится в разных позициях (в начале, середине, конце слова), в предложении, в текстах. Для выяснения степени овладения детьми слоговой структурой слов отбираются предметные и сюжетные картинки по тематическим циклам, хорошо знакомые ребенку, например, обозначающие различные виды профессий и действий, с ними связанных. Обследование включает как отраженное произнесение ребенком слов и их сочетаний, так и самостоятельное. Особое внимание при этом обращается на неоднократное воспроизведение слов и предложений в разном речевом контексте. При обследовании фонетических процессов используются разнообразные методические приемы: самостоятельное называние лексического материала, сопряженное и отраженное проговаривание, называние с опорой на наглядно-демонстрационный материал и т.д. Результаты обследования фиксируют характер нарушения звукопроизношения: замены звуков, пропуски, искажение произношения, смешение, нестойкое произношение звуков, характер нарушений звуко-слоговой организации слова и т.д. Обследование фонематических процессов ребенка с нарушениями речи проводится общепринятыми приемами, направленными на выявление возможностей дифференциации на слух фонем родного языка с возможным применением адаптированных информационных технологий. В рамках логопедического обследования изучению подлежит степень сформированности всех компонентов языка, а также операций языкового анализа и синтеза: выделение первого гласного звука в слове, стоящего под ударением, первого согласного звука в слове, последнего согласного звука в слове, гласного звука в положении после согласного, определением количества гласных звуков в сочетаниях, количества звуков в односложных словах и их последовательности и т.д.

В процессе комплексного обследования изучается состояние пространственно-зрительных ориентировок и моторно-графических навыков.

В зависимости от возраста ребёнка и состояния его базовых коммуникативно-речевых навыков, целесообразно применять несколько дифференцированных схем обследования речевых возможностей детей с ТНР: первая схема – для обследования детей, не владеющих фразовой речью; вторая схема – для обследования детей с начатками общеупотребительной речи; третья схема – для обследования детей с развернутой фразовой речью при наличии выраженных проявлений недоразвития лексико-грамматического и фонетико-фонематического компонентов языка; четвертая схема – для обследования детей с развернутой фразовой речью и с нерезко выраженными остаточными проявлениями лексико-грамматического и фонетико-фонематического недоразвития речи.

Механизмы адаптации Программы для детей с ТНР



Содержание направлений коррекционной работы в группе:

1. Диагностическое направление включает в себя:

- комплексный сбор сведений о ребёнке на основании диагностической информации от специалистов разного профиля;
- определение уровня актуального и зоны ближайшего развития обучающегося с ТНР, выявление его резервных возможностей;
- изучение развития эмоционально – волевой сферы и личностных особенностей обучающихся;
- изучение социальной ситуации развития и условий семейного воспитания детей с ТНР;
- изучение адаптивных возможностей и уровня социализации обучающегося с ТНР;
- системный разносторонний контроль специалистов за уровнем и динамикой развития ребёнка;
- анализ успешности коррекционно-развивающей работы.

2.Коррекционно – развивающее направление включает в себя:

- выбор оптимальных для развития ребёнка с ТНР коррекционных программ, методик и приёмов обучения в соответствии с его особыми потребностями;
- организацию и проведение специалистами индивидуальных и групповых коррекционно – развивающих занятий, необходимых для преодоления нарушений развития и трудностей обучения;
- коррекцию и развитие высших психических функций;
- развитие эмоционально – волевой сферы и личностных сфер ребёнка и психокоррекцию его поведения;
- социальную защиту ребёнка в случаях неблагоприятных условий жизни при психотравмирующих обстоятельствах.

3. Консультационное направление включает в себя:

- выработку совместных обоснованных рекомендаций по основным направлениям работы с детьми с ТНР, единых для всех участников образовательного процесса;
- консультирование специалистами педагогов по выбору индивидуально- ориентированных методов и приёмов работы с воспитанниками с ТНР;
- консультативную помощь в семье в вопросах выбора стратегии воспитания и приёмов коррекционного обучения ребёнка с ТНР.

4. Информационно – просветительское направление предусматривает: разъяснительную деятельность по вопросам, связанным с особенностями организации образовательного процесса для детей с ТНР, со всеми участниками образовательных отношений – дошкольниками (как имеющими, так и не имеющими недостатки в развитии), их родителями (законными представителями) и педагогическими работниками.

С целью создания оптимальных условий обучения, развития, социализации и адаптации детей с ТНР посредством психолого-педагогического сопровождения в Учреждении создана служба, осуществляющая психолого - педагогическое сопровождение детей с ТНР - психолого-педагогический консилиум (далее - ППк).

Основными направлениями деятельности ППк являются:

- профилактическое, направленное на охрану и укрепление соматического и психоневрологического здоровья воспитанников в соответствии с индивидуальными потребностями и возможностями ребёнка;
- социальное, направленное на осуществление защиты прав ребенка в неблагоприятной ситуации развития;
- психопросветительское, направленное на формирование у педагогов адекватного отношения к проблемам воспитания и развития воспитанников;
- консультативное, направленное на оказание помощи участникам образовательного процесса (родителям и педагогам) в вопросах эффективного взаимодействия с воспитанниками с особыми образовательными потребностями.

Главная цель деятельности ППк – определение основных направлений, форм и сроков коррекционно-развивающего процесса. Реализация поставленной цели предполагает решение следующих задач:

- организация и проведение комплексного изучения интеллектуального и личностного развития ребёнка с использованием педагогических и психологических методов обследования;
- выявление резервных возможностей ребёнка, разработка рекомендаций для участников воспитательно-образовательного процесса с целью обеспечения индивидуального подхода и преемственности;
- определение характера и продолжительности специальной (коррекционной) помощи в рамках имеющихся в образовательном учреждении возможностей;
- выбор оптимальных для развития ребёнка образовательных программ, соответствующих его готовности к обучению в зависимости от состояния его здоровья, индивидуальных возможностей его развития, адаптивности к ближайшему окружению;
- обеспечение общей коррекционной направленности образовательного процесса, что предполагает активизацию познавательной деятельности детей, повышение уровня их умственного развития, развитие эмоционально-личностной сферы;
- утверждение и согласование планов работы различных специалистов;
- составление подробного заключения о состоянии развития и здоровья воспитанников для предоставления в городскую ПМПК.

Согласно положению о ППк общее руководство деятельностью ППк возлагается на руководителя Учреждением.

Состав ППк утверждается приказом заведующего Учреждением. В состав ППк входят: председатель ППк - заместитель руководителя Учреждения, заместитель председателя ППк (определенный из числа членов ППк при необходимости), педагог-психолог, учитель-логопед, секретарь ППк (определенный из числа членов ППк), воспитатели групп, музыкальный руководитель, инструктор по физической культуре. Заседания ППк проводятся под руководством Председателя ППк или лица, исполняющего его обязанности.

Функциональные обязанности специалистов ППк утверждаются приказом заведующего:

- ведение протокола заседаний ППк – ответственный зам. зав. по ВМР,
- ведение Журнала учета заседаний ППк и обучающихся, прошедших ППк – ответственный зам. зав. по ВМР,
- ведение Журнала регистрации коллегиальных заключений ППк – ответственный учитель-логопед,
- ведение журнала направлений обучающихся на ПМПК – ответственный учитель-логопед,
- ведение Карты развития обучающегося, получающего психолого-педагогическое сопровождение – ответственный учитель-логопед.

В Учреждении предусматривается следующий алгоритм выявления детей с ОВЗ и создания для них специальных условий:

1. Выявление детей с ОВЗ после проведения психолого-педагогической диагностики.
2. Проведение заседания ППк и принятие решения о выводе ребенка, нуждающегося в специальных условиях обучения и воспитания на ПМПК.
3. По результатам обследования ПМПК даются рекомендации по созданию для ребенка специальных образовательных условий.
4. На основании рекомендаций ПМПК специалисты ППк Учреждения разрабатывают индивидуальную программу коррекционной работы (далее – ИПКР).
5. После разработки ИПКР воспитатели и специалисты коррекционно-развивающего сопровождения осуществляют ее реализацию и ведут комплексное динамическое наблюдение за развитием ребенка.
6. После проведения промежуточной диагностики и выявления динамики развития ребенка с ОВЗ проводится плановое заседание ППк по определению дальнейшего направления реализации коррекционного сопровождения воспитанника с ОВЗ.

Рекомендации по организации психолого-педагогического сопровождения обучающихся с ОВЗ реализуются на основании письменного согласия родителей (законных представителей). Взаимодействие специалистов коррекционно-развивающего сопровождения

Эффективность коррекционной работы определяется чёткой организацией детей в период их пребывания в детском саду, правильным распределением нагрузки в течение дня, координацией и преемственностью в работе всех субъектов коррекционного процесса: учителя-логопеда, педагога-психолога, воспитателя, других специалистов и родителей. Наиболее распространённые и действенные формы организованного взаимодействия специалистов на современном этапе – это служба коррекционно-развивающего сопровождения детей с ОВЗ, которая представляет многопрофильную помощь ребёнку и его родителям (законным представителям), а также образовательному учреждению в решении вопросов, связанных с адаптацией, обучением, воспитанием, развитием детей с ОВЗ (см. рис 1).

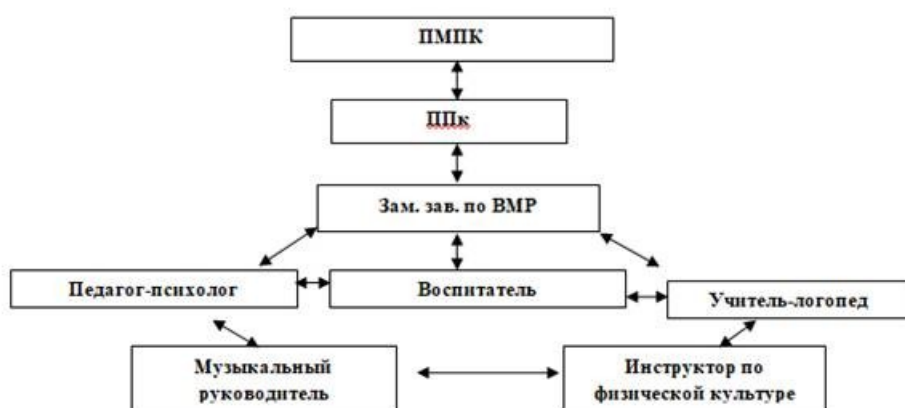


Рис.1 Модель взаимодействия специалистов по обеспечению коррекционно-развивающего процесса в Учреждении

Таблица 6. – Направления и содержание работы педагогов и специалистов коррекционно-развивающего сопровождения детей с ТНР

Должность	Направление работы	Содержание работы
Воспитатель	<ul style="list-style-type: none"> <li>- создание доброжелательной и терпимой обстановки в детском коллективе, направленной на развитие межличностных отношений;</li> <li>- реализация коррекционных и развивающих задач с учётом структуры дефекта;</li> <li>- учёт компенсаторных возможностей детей.</li> </ul>	<ul style="list-style-type: none"> <li>- укрепляет у детей веру в собственные возможности, способствует активному взаимодействию детей, снимает отрицательные переживания, связанные с недостатками в развитии;</li> <li>- взаимодействует со специалистами Учреждения в рамках реализации АОП;</li> <li>- планирует работу с учётом коррекционно-развивающего компонента.</li> </ul>
Учитель – логопед	<ul style="list-style-type: none"> <li>- проведение в течение года диагностики речевого развития с учётом структуры дефекта;</li> <li>- разработка индивидуальной программы развития совместно с педагогами Учреждения;</li> <li>- консультирование родителей по</li> </ul>	<ul style="list-style-type: none"> <li>- проводит обследование речевого развития с учётом структуры дефекта;</li> <li>- проводит индивидуальную или подгрупповую коррекционную работу;</li> <li>- способствует созданию единого речевого режима в Учреждения для закрепления результата коррекционной</li> </ul>

	использованию эффективных приёмов для работы с ребёнком в домашних условиях.	работы.
Педагог – психолог	<ul style="list-style-type: none"> <li>- проведение психологической диагностики;</li> <li>- разработка индивидуальной программы развития совместно с педагогами Учреждения;</li> <li>- консультационная работа с родителями по использованию эффективных приёмов для работы с ребёнком в домашних условиях;</li> <li>- оказание помощи всем участникам коррекционно-образовательного процесса по формированию толерантного отношения в коллективе.</li> </ul>	<ul style="list-style-type: none"> <li>- осуществляет психологическую поддержку детям с ОВЗ в адаптационный период;</li> <li>- проводит психодиагностическую работу;</li> <li>- разрабатывает индивидуальные развивающие и коррекционные программы;</li> <li>- проводит индивидуальные и подгрупповые занятия по эмоциональному и психическому развитию.</li> </ul>
Музыкальный руководитель	<ul style="list-style-type: none"> <li>- определение содержания музыкальных занятий с учетом диагностики и структуры дефекта;</li> <li>- оказание полимодального воздействия на развитие анализаторных систем (развитие музыкального и фонематического слуха, зрительного восприятия музыкальных образов и передача этих образов в движении);</li> <li>- участие в работе ППк по реабилитации детей с ОВЗ и детей-инвалидов.</li> </ul>	<ul style="list-style-type: none"> <li>- развивает мелодико-интонационную выразительность речи;</li> <li>- закрепляет навыки в развитии моторной функции (способствует развитию общей, ручной, пальцевой, моторики, мимики);</li> <li>- осуществляет подбор музыкально – терапевтических произведений, речевого, певческого материала, адекватного речевому развитию ребёнка;</li> <li>- разрабатывает программу изучения и наблюдения за ребенком на музыкальных занятиях.</li> <li>- отслеживает динамику развития у ребенка музыкально – ритмических видов деятельности.</li> </ul>
Инструктор по физической культуре	<ul style="list-style-type: none"> <li>- создание и реализация условий совершенствования физического развития и здоровья детей в разных формах организации двигательной активности (утренняя гимнастика, физкультурные занятия, праздники, спортивные соревнования, подвижные игры и т.п.).</li> <li>- сохранение и укрепление физического и психического здоровья ребенка;</li> </ul>	<ul style="list-style-type: none"> <li>- изучает и развивает двигательную сферу смысловую организацию движений, умение выполнять действия по показу и речевой инструкции);</li> <li>- проводит подгрупповые и индивидуальные занятия с учётом особенностей физического и психического развития;</li> <li>- использует специальные упражнения, которые способствуют тренировке ребенка: (общую и мелкую моторику, статический и динамический праксис, координацию и согласованность движений,</li> <li>- правильного дыхания, удлиненного выдоха, развитию темпо – ритмической организации;</li> <li>- участвует в выборе методов</li> </ul>

		закаливания ребенка с ОВЗ, даёт практические советы родителям и педагогам.
--	--	--

Использование специальных образовательных программ и методов, специальных методических пособий и дидактических материалов

Таблица 7. – Специальные образовательные программы, методические пособия и дидактические материалы

№п/п	Образовательные области	Специальные образовательные программы и методы, специальные методические пособия и дидактические материалы
1	Речевое развитие	<ol style="list-style-type: none"> <li>1. Филичева Т. Б., Чиркина Г.В., Туманова Т. В. и др. «Программы дошкольных образовательных учреждений компенсирующего вида для детей с нарушениями речи» - Просвещение, 2008 г.</li> <li>2. Богомолова А.И. Нарушение произношения у детей. - М., 1979, 208 с.</li> <li>3. .Васильева С., Соколова Н. Логопедические игры для дошкольников. - М., Школьная Пресса, 2001. – 80 с.</li> <li>4. Издательство ГНОМ и Д, 2007. – 128 с.</li> <li>5. Швайко Г.С. «Игры и игровые упражнения для развития речи». М., Пр., 1988;</li> <li>6. Глухов С.И. «Формирование связной речи». М., АРКТИ, 2002;</li> <li>7. Ушакова Д.С. «Занятия по развитию речи в д/с». М., Пр., 1993;</li> <li>8. Новоторцева Н.В. «Развитие речи детей». Ярославль, 1997;</li> <li>9. .Коноваленко В.В. «Артикуляционная и пальчиковая гимнастика». Гном – Пресс, 1998;</li> <li>10. Ткаченко Т.А. «Если дошкольник плохо говорит». Акцидент, 1997;</li> </ol>

Проведение групповых и индивидуальных коррекционных занятий

а) работа учителя-логопеда

Направления коррекционно-развивающей логопедической работы:

- формирование полноценных произносительных навыков;
  - развитие фонематического восприятия, фонематических представлений, доступных возрасту форм звукового анализа и синтеза;
  - развитие внимания к морфологическому составу слов и изменению слов и их сочетаний в предложении;
  - обогащение словаря преимущественно привлечением внимания к способам словообразования, к эмоционально-оценочному значению слов;
  - воспитание умений правильно составлять простое и сложное распространенное предложение; употреблять разные конструкции предложений в самостоятельной связной речи;
  - развитие связной речи в процессе работы над пересказом, с постановкой определенной коррекционной задачи по автоматизации в речи уточненных в произношении фонем;
  - формирование подготовки к обучению грамоте и овладению элементами грамоты.
- С детьми проводятся комплексные занятия, в которые включаются игры и упражнения, позволяющие формировать и развивать:
- интерес к логопедическим занятиям;

- звукопроизношение;
- фонематическое восприятие;
- артикуляционный праксис;
- речевое дыхание;
- лексико-грамматические категории,
- связную речь;
- мелкую и общую моторику.

Организация коррекционно-развивающих занятий учителя-логопеда с детьми с ТНР (общим недоразвитием речи)

Задачи развития речи и коррекции её недостатков реализуются в рамках групповых (подгрупповых) и индивидуальных занятий.

Тема, цель и содержание занятий определены в рабочей программе учителя-логопеда и могут изменяться.

**Групповые** (подгрупповые) **занятия** для детей с общим недоразвитием речи приоритетно ориентированы на формирование лексико-грамматических средств языка и развитие связной речи и формированию произношения.

Основная цель подгрупповых занятий - воспитание навыков коллективной работы. На этих занятиях дети должны научиться адекватно оценивать качество речевых высказываний сверстников. Состав подгрупп является открытой системой, меняется по усмотрению учителя-логопеда в зависимости от динамики достижений дошкольников в коррекции произношения. На этапе автоматизации и дифференциации звуков, а также в целях организации общения детей эффективнее проводить занятие в микрогруппах с 2-3 детьми с однородным нарушением. В этом случае каждому из них должна быть оказана конкретная помощь в овладении учебным материалом. Занятия способствуют улучшению коммуникативных возможностей ребенка с ТНР и его социализации.

Подгрупповые формы организации коррекционно-развивающей деятельности

- для детей в группе 4 – 5 лет с ТНР логопед еженедельно проводит 2 подгрупповых занятия по формированию лексико – грамматических средств языка, по развитию связной речи.

При планировании занятий учитывается тематический принцип отбора материала.

Распределение материала соотносится с годом обучения и уровнем развития ребёнка.

Планирование индивидуальной работы является основной формой деятельности для коррекции нарушенного звукопроизношения у ребенка. Она планируется на две недели и включает следующие направления (или некоторые из них):

- развитие общих речевых навыков;
- звукопроизношение (подготовка артикуляционного аппарата, постановка, автоматизация и дифференциация звуков);
- работа над слоговой структурой слова;
- развитие грамматической стороны речи;
- развитие связной речи;
- формирование навыков звукового анализа и синтеза;
- развитие общей и мелкой моторики;
- развитие высших психических функций.

Основная цель индивидуальных занятий состоит в выборе и в применении комплекса артикуляционных упражнений, направленных на устранение специфических нарушений звуковой стороны речи, характерных для дислалии, дизартрии и др.

На индивидуальных занятиях учитель-логопед имеет возможность установить эмоциональный контакт с ребенком, активизировать контроль над качеством звучащей речи, корректировать речевой дефект, сгладить невротические реакции.

На данных занятиях дошкольник с ТНР овладевает правильной артикуляцией каждого изучаемого звука и автоматизирует его в облегченных фонетических условиях: изолированно, в прямом и обратном слоге, словах несложной слоговой структуры.

Продолжительность и количество занятий в соответствии с СанПиН 1.2.3685-21 составляет: Индивидуальные логопедические занятия с детьми 4-5 лет проводятся не менее двух раз в неделю не более 20 минут с каждым ребёнком. Первыми на индивидуальные занятия приглашаются дети с повышенной утомляемостью, двигательной расторможенностью, с ограниченными речевыми возможностями.

Таблица 8. – Совместная коррекционная деятельность учителя-логопеда и воспитателя

Задачи, стоящие перед учителем-логопедом	Задачи, стоящие перед воспитателем
1. Создание условий для проявления речевой активности и подражательности, преодоления речевого негативизма	1. Создание обстановки эмоционального благополучия детей в группе
2. Обследование речи детей, психических процессов, связанных с речью, двигательных навыков	2. Обследование общего развития детей, состояния их знаний и навыков по программе предшествующей возрастной группы
3. Заполнение речевой карты, изучение результатов обследования и определение уровня речевого развития ребенка	3. Заполнение протокола обследования, изучение результатов его с целью перспективного планирования коррекционной работы
4. Обсуждение результатов обследования. Составление психолого-педагогической характеристики группы в целом	
5. Развитие слухового внимания детей и сознательного восприятия речи	5. Воспитание общего и речевого поведения детей, включая работу по развитию слухового внимания
6. Развитие зрительной, слуховой, вербальной памяти	6. Расширение кругозора детей
7. Активизация словарного запаса, формирование обобщающих понятий	7. Уточнение имеющегося словаря детей, расширение пассивного словарного запаса, его активизация по лексико-тематическим циклам
8. Обучение детей процессам анализа, синтеза, сравнения предметов по их составным частям, признакам, действиям	8. Развитие представлений детей о времени и пространстве, форме, величине и цвете предметов (сенсорное воспитание детей)
9. Развитие подвижности речевого аппарата, речевого дыхания и на этой основе работа по коррекции звукопроизношения	9. Развитие общей, мелкой и артикуляционной моторики детей
10. Развитие фонематического восприятия детей	10. Подготовка детей к предстоящему логопедическому занятию, включая выполнение заданий и рекомендаций учителя-логопеда
11. Обучение детей процессам звуко-слового анализа и синтеза слов, анализа предложений	11. Закрепление речевых навыков, усвоенных детьми на логопедических занятиях
12. Развитие восприятия ритмико-слоговой структуры слова	12. Развитие памяти детей путем заучивания речевого материала разного вида
13. Формирование навыков словообразования и словоизменения	13. Закрепление навыков словообразования в различных играх и в повседневной жизни
14. Формирование предложений разных типов в речи детей по моделям, демонстрации действий, вопросам, по картине и по ситуации	14. Контроль за речью детей по рекомендации учителя-логопеда, тактичное исправление ошибок
15. Подготовка к овладению, а затем и	15. Развитие диалогической речи детей через

овладение диалогической формой общения	использование подвижных, речевых, настольно-печатных игр, сюжетно-ролевых и игр-драматизаций, театрализованной деятельности детей, поручений в соответствии с уровнем развития детей
16. Развитие умения объединять предложения в короткий рассказ, составлять рассказы-описания, рассказы по картинкам, сериям картинок, пересказы на основе материала занятий воспитателя для закрепления его работы	16. Формирование навыка составления короткого рассказа, предваряя логопедическую работу в этом направлении

Время проведения воспитателем индивидуальной работы с детьми по заданию учителя-логопеда жестко не регламентируется. Она осуществляется как во второй половине дня (после дневного сна, после ужина), так и в другие отрезки времени – с утра до завтрака, на прогулке.

Основные средства и способы организации работы воспитателя по заданию учителя-логопеда:

1. Артикуляционная гимнастика (с элементами дыхательной и голосовой): выполняется в течение дня 3-5 раз.

2. Пальчиковая гимнастика выполняется в комплексе с артикуляционной 3-5 раз в день.

3. Вечерние индивидуальные занятия воспитателя по заданию учителя-логопеда, закрепляющие звукопроизношение. Содержание данных занятий определено программой коррекционно-логопедической работы:

а) проговаривание слогов, слов, предложений на закрепляемый звук;

б) повторение чистоговорок, коротких рассказов, стихов;

в) упражнение в звуко-слоговом анализе и синтезе;

г) повторение лексико-грамматических упражнений;

д) упражнения на развитие внимания, памяти, мышления.

4. Фронтальные занятия по образовательной программе МБУ (в соответствии с календарным планом логопедической работы).

Отличительной особенностью фронтальных занятий воспитателя в группе является то, что кроме образовательных и воспитательных задач перед ним стоят и специальные коррекционно-логопедические задачи, непосредственно связанные с темой каждого занятия.

5. Коррекционно-логопедическая работа вне занятий: во время режимных моментов, самообслуживания, хозяйственно-бытового труда и труда в природе, на прогулках, экскурсиях, в играх и развлечениях. Особая значимость этой работы заключается в том, что она предоставляет возможность широкой практики свободного речевого общения детей и закрепления речевых навыков в повседневной жизни и разных видах деятельности детей.

Безбарьерная среда жизнедеятельности детей

с ограниченными возможностями здоровья

Для оптимального осуществления интеграции на этапе дошкольного детства необходимо соблюдать специальные условия воспитания и обучения детей с ТНР, организовывать безбарьерную среду их жизнедеятельности. В процессе образовательной деятельности в Учреждении важно гибко сочетать индивидуальный и дифференцированный подходы; это способствует тому, чтобы все дети принимали участие в жизни коллектива.

Дети с речевыми нарушениями участвуют во всех мероприятиях согласно годовому плану Учреждения, а также в соответствии с годовым планом специалистов, работающих с детьми; в мероприятиях для детей организованных на городском, областном, федеральном уровнях.

II.5. Часть, формируемая участниками образовательных отношений.

Учитель-логопед сопровождает реализацию части, формируемой участниками образовательных отношений в оказании методической помощи воспитателям группы в выборе форм, методов и приемов обучения и воспитания; участии в отборе содержания



изучаемого материала, его адаптации и дифференциации в соответствии с индивидуальными особенностями детей.

## II.6. Комплексно-тематическое планирование. Традиции.

Таблица 9. – Комплексно-тематическое планирование для детей 4-5 лет группы компенсирующей направленности с ТНР

Период	Тематическое планирование лексических тем	Варианты итоговых мероприятий
1-3 неделя сентября Обследование	Детский сад (помещения, профессии людей)	Праздник – «День знаний»
4 неделя сентября	«Огород. Овощи»	Коллективная аппликация «Вот так урожай!»
1 неделя октября	«Сад. Фрукты»	Выставка рисунков «Мои любимые фрукты»
2 неделя октября	«Овощи-фрукты»	Праздник «Осень»
3 неделя октября	«Осень золотая»	Инсценировка сказки В. Сутеева «Под грибом»
4 неделя октября	«Деревья лесов и парков»	Сбор гербария из листьев
1 неделя ноября	«Перелетные птицы»	Выставка рисунков «Перелетные птицы»
2 неделя ноября	«Домашние птицы»	Макетирование «На птичьем дворе»
3 неделя ноября	«Домашние животные и их детёныши»	Фотовыставка «Наши питомцы» (совместное с родителями творчество)
4 неделя ноября	«Семья» «Человек, части тела»	Игровая гостиная «Интервью у мамы. Профессии моей мамы»
1 неделя декабря	«Одежда»	Коллективный коллаж «Нарядные куклы»
2 неделя декабря	«Обувь» «Головные уборы»	Мини-презентация «Шляпы наших бабушек»
3 неделя декабря	«Дикие животные и их детёныши»	Интегрированное занятие «Как олененку маму искали» из цикла «Новые развивающие сказки»
4 неделя декабря	«Зима. Новогодний праздник»	Новогодний костюмированный бал
2 неделя января	«Зима. Зимние забавы»	Спортивный праздник
3 неделя января	«Зимующие птицы»	Интегрированное занятие «Как сорока клеста судила» из цикла «Новые развивающие сказки»
4 неделя января	«Дикие животные зимой»	Создание дидактической игры «Дикие животные»
1 неделя февраля	«Кухня. Посуда»	Коллективная аппликация «Праздничный стол»
2 неделя февраля	«Продукты питания»	Создание стенгазеты «Полезные продукты»
3 неделя февраля	«День защитника Отечества»	Праздник «День защитника Отечества»
4 неделя февраля	«Транспорт. ПДД»	Сюжетно-ролевая игра «На поезде»
1 неделя марта	«Мамин праздник. Профессии мам»	Весенний костюмированный бал
2 неделя марта	«Весна»	Коллективная работа «Весна»

3 неделя марта	«Профессии. Продавец»	Выставка детского творчества «Профессии моих родителей» (совместно с родителями) Коллективная работа «Строим город»
4 неделя марта	«Наш дом, части дома»	Мини-проекты «Умный дом»
1 неделя апреля	«Мебель»	Выставка рисунков «Мой дом мечты» (совместное с родителями творчество)
2 неделя апреля	«Игрушки»	Вставка игрушек (совместно с родителями)
3 неделя апреля	«Наш город. Моя улица»	Мини-проекты «Достопримечательности нашего города»
4 неделя апреля	«Птицы прилетели»	Досуг с использованием фольклорного материала (потешек, частушек, прибауток и т.д.)
1 неделя мая	«День Победы»	Праздник «День Победы».
2 неделя мая	«Лето. Цветы на лугу»	Выставка детского творчества «Цветы»
3-4 неделя мая	Диагностика	
С 1 июня- 31 августа	В летний период детский сад работает в каникулярном режиме	По плану летней оздоровительной работы Учреждения

### III. Организационный раздел

#### III.1. Обязательная часть

Программа предполагает создание следующих психолого-педагогических условий, обеспечивающих образование ребенка с ТНР в соответствии с его особыми образовательными потребностями.

1. Личностно-порождающее взаимодействие взрослых с детьми, предполагающее создание таких ситуаций, в которых каждому ребенку с ТНР предоставляется возможность выбора деятельности, партнера, средств и жизненных навыков; учитываются обусловленные структурой нарушенного рече-языкового развития особенности деятельности (в том числе речевой), средств ее реализации, ограниченный объем личного опыта.
2. Ориентированность педагогической оценки на относительные показатели детской успешности, то есть сравнение нынешних и предыдущих достижений ребенка с ТНР, стимулирование самооценки.
3. Формирование игры как важнейшего фактора развития ребенка с ТНР, с учетом необходимости развития вербальных и невербальных компонентов развития ребенка с ТНР в разных видах игры.
4. Создание развивающей образовательной среды, способствующей физическому, социально-коммуникативному, познавательному, речевому, художественно-эстетическому развитию ребенка с ТНР и сохранению его индивидуальности.
5. Сбалансированность репродуктивной (воспроизводящей готовый образец) и продуктивной (производящей субъективно новый продукт) деятельности, то есть деятельности по освоению культурных форм и образцов и детской исследовательской, творческой деятельности; совместных и самостоятельных, подвижных и статичных форм активности с учетом особенностей развития и образовательных потребностей ребенка с ТНР.
6. Участие семьи как необходимое условие для полноценного развития ребенка дошкольного возраста с ТНР.

III.1.1. Материально-техническое обеспечение, обеспеченность методическими материалами и средствами обучения и воспитания, кадровое обеспечение.

Кадровое обеспечение

Средняя группа компенсирующей направленности для детей с ТНР (4-5 лет) обеспечена квалифицированными специалистами, с детьми работают учитель-логопед, воспитатели, педагог-психолог, музыкальный руководитель, инструктор по физической культуре.

Учитель-логопед, имеющий высшее профессиональное педагогическое образование: ООО «Центр повышения квалификации и переподготовки «Луч знаний», 2021 год.

Квалификация: учитель-логопед.

Стаж работы по специальности: 4 года

Педагогические работники средней группы компенсирующей направленности для детей с ТНР (4-5 лет): воспитатель (1), педагог-психолог, музыкальный руководитель, инструктор по физической культуре – с высшим профессиональным педагогическим образованием по соответствующему занимаемой должности направлению (профилю, квалификации) подготовки имеют удостоверение о повышении квалификации в области воспитания и обучения детей с ОВЗ установленного образца.

Для реализации коррекционного обучения имеется логопедический кабинет, расположенный в помещении, отвечающем педагогическим, профилактическим и санитарно-гигиеническим нормам.

Для реализации Программы имеется логопедический кабинет, расположенный в помещении, отвечающем педагогическим, профилактическим и санитарно-гигиеническим нормам.

Таблица 10. – Технические характеристики

1	Наименование кабинета	логопедический кабинет
2	Расположение	1 этаж
3	Площадь кабинета	20 кв.м
4	Количество окон	2
5	Количество светильников	4
6	Теплоснабжение	централизованное/батареи
7	Вентиляция: естественная	фрамуга
8	искусственная	приточно-вытяжная
9	Покрытие: стен	краска водоэмульсионная
10	пола	линолеум
11	Противопожарные средства	дымоуловители

Кабинет учителя – логопеда оборудован зоной для подгрупповых занятий; зоной для индивидуальных занятий; зоной методического, дидактического и игрового сопровождения.

Таблица 11. – Оборудование кабинета

1.	Стол для детей Стул детский	3 шт. 6 шт.
2.	Стол письменный Стул для логопеда	1 шт. 1 шт.
3.	Шкафы для пособий	2 шт.
4.	Мольберт, наборное полотно	по 1 шт.
5.	Настенное зеркало для индивидуальных логопедических занятий	1 шт.
6.	Дополнительное освещение у зеркала	1 шт.
7.	Технические средства обучения: ноутбук	1 шт.

Цели и задачи функционирования логопедического кабинета

Цель: создание условий для оказания коррекционно-логопедической помощи воспитанникам, имеющим нарушения в развитии речи.

Задачи:

- обеспечение обучающимся с ТНР комфортных условий развития, воспитания и обучения, создание среды психолого-педагогической и речевой поддержки ребенка;

- проведение необходимой работы по профилактике и коррекции недостатков речевого развития у детей;
- повышение психолого-педагогической культуры и воспитательной компетентности родителей (законных представителей), побуждение их к сознательной деятельности по общему и речевому развитию дошкольников в семье.

Таблица 12. – Свойства развивающей предметно-пространственной среды (в соответствии с ФГОС ДО)

Свойство	Характеристика
Содержательно-насыщенная	Организация образовательного пространства и разнообразие материалов, оборудования и инвентаря (в здании и на участке) должны обеспечивать: <ul style="list-style-type: none"> <li>• игровую, познавательную, исследовательскую и творческую активность всех воспитанников, экспериментирование с доступными детям материалами (в том числе с песком и водой);</li> <li>• двигательную активность, в том числе развитие крупной и мелкой моторики, участие в подвижных играх и соревнованиях;</li> <li>• эмоциональное благополучие детей во взаимодействии с предметно-пространственным окружением;</li> <li>• возможность самовыражения детей. Для детей младенческого и раннего возраста образовательное пространство должно предоставлять необходимые и достаточные возможности для движения, предметной и игровой деятельности с разными материалами.</li> </ul>
Трансформируемая	Предполагает возможность изменений предметно-пространственной среды в зависимости от образовательной ситуации, в том числе от меняющихся интересов и возможностей детей.
Полифункциональная	Предполагающая: <ul style="list-style-type: none"> <li>• возможность разнообразного использования различных составляющих предметной среды – детской мебели, матов, мягких модулей, ширм и т.д.;</li> <li>• наличие в группе полифункциональных (не обладающих жестко закрепленным способом употребления) предметов, в том числе природных материалов, пригодных для использования в разных видах детской активности (в том числе в качестве предметов-заместителей в детской игре).</li> </ul>
Вариативная	Предполагающая: <ul style="list-style-type: none"> <li>• наличие в организации или группе различных пространств (для игры, конструирования, уединения и пр.), а также разнообразных материалов, игр, игрушек и оборудования, обеспечивающих свободный выбор детей;</li> <li>• периодическую сменяемость игрового материала, появление новых предметов, стимулирующих игровую, двигательную, познавательную и исследовательскую активность детей.</li> </ul>
Доступная	Предполагающая: <ul style="list-style-type: none"> <li>• доступность для воспитанников, в том числе детей с ограниченными возможностями здоровья и детей-инвалидов, всех помещений, где осуществляется образовательная деятельность;</li> <li>• свободный доступ детей, в том числе детей с ограниченными возможностями здоровья, к играм, игрушкам, материалам,</li> </ul>

	пособиям, обеспечивающим все основные виды детской активности; и исправность и сохранность материалов и оборудования.
Безопасная	Предполагает соответствие всех элементов предметно- развивающей среды требованиям по обеспечению надежности и безопасности их использования.

Перечень художественной литературы, музыкальных произведений, произведений изобразительного искусства для детей от 4 до 5 лет.

Малые формы фольклора	<ul style="list-style-type: none"> <li>• "Барашеньки...",</li> <li>• "Гуси, вы гуси...",</li> <li>• "Дождик-дождик, веселей",</li> <li>• "Дон! Дон! Дон!...",</li> <li>• "Жил у бабушки козел",</li> <li>• "Зайчишка-трусишка...",</li> <li>• "Идет лисичка по мосту...",</li> <li>• "Иди весна, иди, красна...",</li> <li>• "Кот на печку пошел...",</li> <li>• "Наш козел...",</li> <li>• "Ножки, ножки, где вы были?..",</li> <li>• "Раз, два, три, четыре, пять – вышел зайчик погулять",</li> <li>• "Сегодня день целый...",</li> <li>• "Сидит, сидит заяка...",</li> <li>• "Солнышко-ведрышко...",</li> <li>• "Стучит, бренчит",</li> <li>• "Тень-тень, потетень"</li> </ul>
Русские народные сказки	
	<ul style="list-style-type: none"> <li>• "Гуси-лебеди" (обраб. М.А. Булатова);</li> <li>• "Жихарка" (обраб. И. Карнауховой);</li> <li>• "Заяц-хваста" (обраб. А.Н. Толстого);</li> <li>• "Зимовье" (обраб. И. Соколова-Микитова);</li> <li>• "Коза-дереза" (обраб. М.А. Булатова);</li> <li>• "Петушок и бобовое зернышко" (обраб. О. Капицы);</li> <li>• "Лиса-лапотница" (обраб. В. Даля);</li> <li>• "Лисичка-сестричка и волк (обраб. М.А. Булатова);</li> <li>• "Смоляной бычок" (обраб. М.А. Булатова);</li> <li>• "Снегурочка" (обраб. М.А. Булатова)</li> </ul>
Фольклор народов мира. Песенки	<ul style="list-style-type: none"> <li>• "Утятя", франц., обраб. Н. Гернет и С. Гиппиус;</li> <li>• "Пальцы", пер. с нем. Л. Яхина;</li> <li>• "Песня моряка" норвежек, нар. песенка (обраб. Ю. Вронского); "Барабек", англ. (обраб. К. Чуковского);</li> <li>• "Шалтай-Болтай", англ. (обраб. С. Маршака)</li> </ul>
Фольклор народов мира. Сказки	<ul style="list-style-type: none"> <li>• "Бременские музыканты" из сказок братьев Гримм, пер. с нем. А. Введенского, под ред. С. Маршака;</li> <li>• "Два жадных медвежонка", венгер. сказка (обраб. А. Красновой и В. Вахдаева);</li> <li>• "Колосок", укр. нар. сказка (обраб. С. Могилевской);</li> <li>• "Красная Шапочка", из сказок Ш. Перро, пер. с франц. Т.</li> </ul>

	Габбе; · "Три поросенка", пер. с англ. С. Михалкова
Произведения поэтов и писателей России. Поэзия	· Аким Я.Л. "Первый снег"; · Александрова З.Н. "Таня пропала", "Теплый дождик" (по выбору); · Бальмонт К.Д. "Росинка"; · Барто А.Л. "Уехали", "Я знаю, что надо придумать" (по выбору); · Берестов В.Д. "Искалочка"; · Благинина Е.А. "Дождик, дождик...", "Посидим в тишине" (по выбору); · Брюсов В.Я. "Колыбельная"; · Бунин И.А. "Листопад" (отрывок); · Гамазкова И. "Колыбельная для бабушки"; · Гернет Н. и Хармс Д. "Очень-очень вкусный пирог"; · Есенин С.А. "Поет зима - аукает..."; · Заходер Б.В. "Волчок", "Кискино горе" (по выбору); · Кушак Ю.Н. "Сорок сорок"; · Лукашина М. "Розовые очки", · Маршак С.Я. "Багаж", "Про все на свете", "Вот какой рассеянный", "Мяч", "Усатый-полосатый", "Пограничники" (1-2 по выбору); · Матвеева Н. "Она умеет превращаться"; · Маяковский В.В. "Что такое хорошо и что такое плохо?"; · Михалков С.В. "А что у Вас?", "Рисунок", "Дядя Степа - милиционер" (1-2 по выбору); · Мориц Ю.П. "Песенка про сказку", "Дом гнома, гном - дома!", "Огромный собачий секрет" (1-2 по выбору); · Мошковская Э.Э. "Добежали до вечера"; · Орлова А. "Невероятно длинная история про таксу"; · Пушкин А.С. "Месяц, месяц..." (из "Сказки о мертвой царевне..."), "У лукоморья..." (из вступления к поэме "Руслан и Людмила"), "Уж небо осенью дышало..." (из романа "Евгений Онегин") (по выбору); · Сапгир Г.В. "Садовник"; · Серова Е. "Похвалили"; · Сеф Р.С. "На свете все на все похоже...", "Чудо" (по выбору); · Токмакова И.П. "Ивы", "Сосны", "Плим", "Где спит рыбка?" (по выбору); · Толстой А.К. "Колокольчики мои";
	· Усачев А. "Выбрал папа ёлочку"; · Успенский Э.Н. "Разгром"; · Фет А.А. "Мама! Глянь-ка из окошка..."; · Хармс Д.И. "Очень страшная история", "Игра" (по выбору); · Черный С. "Приставалка"; · Чуковский К.И. "Путаница", "Закаляка", "Радость", "Тараканище" (по выбору).
Произведения поэтов и писателей России. Проза.	· Абрамцева Н.К. "Дождик", "Как у зайчонка зуб болел" (по выбору);

	<ul style="list-style-type: none"> <li>Берестов В.Д. "Как найти дорожку";</li> <li>Бианки В.В. "Подкидыш", "Лис и мышонок", "Первая охота", "Лесной колобок - колючий бок" (1–2 рассказа по выбору);</li> <li>Вересаев В.В. "Братишка";</li> <li>Воронин С.А. "Воинственный Жако";</li> <li>Воронкова Л.Ф. "Как Аленка разбила зеркало" (из книги "Солнечный денек");</li> <li>Дмитриев Ю. "Синий шалашик";</li> <li>Драгунский В.Ю. "Он живой и светится...", "Тайное становится явным" (по выбору);</li> <li>Зощенко М.М. "Показательный ребёнок", "Глупая история" (по выбору);</li> <li>Коваль Ю.И. "Дед, баба и Алеша";</li> <li>Козлов С.Г. "Необыкновенная весна", "Такое дерево" (по выбору);</li> <li>Носов Н.Н. "Заплата", "Затейники";</li> <li>Пришвин М.М. "Ребята и утята", "Журка" (по выбору);</li> <li>Сахарнов С.В. "Кто прячется лучше всех?";</li> <li>Сладков Н.И. "Неслух";</li> <li>Сутеев В.Г. "Мышонок и карандаш";</li> <li>Тайц Я.М. "По пояс", "Все здесь" (по выбору);</li> <li>Толстой Л.Н. "Собака шла по дощечке...", "Хотела галка пить...", "Правда всего дороже", "Какая бывает роса на траве", "Отец приказал сыновьям..." (1–2 по выбору);</li> <li>Ушинский К.Д. "Ласточка";</li> <li>Цыферов Г.М. "В медвежий час";</li> <li>Чарушин Е.И. "Тюпа, Томка и сорока" (1–2 рассказа по выбору)</li> </ul>
Произведения поэтов и писателей России. Литературные сказки	<ul style="list-style-type: none"> <li>Горький М. "Воробышко";</li> <li>Мамин-Сибиряк Д.Н. "Сказка про Комара Комаровича - Длинный Нос и про Мохнатого Мишу - Короткий Хвост";</li> <li>Москвина М.Л. "Что случилось с крокодилом";</li> <li>Сеф Р.С. "Сказка о кругленьких и длинненьких человечках";</li> <li>Чуковский К.И. "Телефон", "Тараканище", "Федорино горе", "Айболит и воробей" (1–2 рассказа по выбору).</li> </ul>
Произведения поэтов и писателей разных стран. Поэзия	<ul style="list-style-type: none"> <li>Бжехва Я. "Клей", пер. с польск. Б. Заходер;</li> <li>Грубин Ф. "Слезы", пер. с чеш. Е. Солоновича;</li> <li>Квитко Л.М. "Бабушкины руки" (пер. с евр. Т. Спендиаровой);</li> <li>Райнис Я. "Наперегонки", пер. с латыш. Л. Мезинова;</li> <li>с польск. Б. Заходера; "Овощи", пер. с польск. С. Михалкова.</li> <li>Тувим Ю. "Чудеса", пер. с польск. В. Приходько; "Про пана Трулялинского", пересказ</li> </ul>
Произведения поэтов и писателей разных стран. Литературные сказки	<ul style="list-style-type: none"> <li>Балинт А. "Гном Гномыч и Изюмка" (1–2 главы из книги по выбору), пер. с венг. Г. Лейбутина;</li> <li>Дональдсон Д. "Груффало", "Хочу к маме" (пер. М. Бородицкой) (по выбору);</li> <li>Ивамура К. "14 лесных мышей" (пер. Е. Байбиковой);</li> </ul>

	<ul style="list-style-type: none"><li>· Ингавес Г. "Мишка Бруно" (пер. О. Мязотс);</li><li>· Керр Д. "Мяули. Истории из жизни удивительной кошки" (пер. М.</li></ul>
--	--



	Аромштам); · Лангройтер Ю. "А дома лучше!" (пер. В. Фербикова); · Мугур Ф. "Рилэ-Йепурилэ и Жучок с золотыми крылышками" (пер. с румынск. Д. Шполянской); · Пени О. "Поцелуй в ладошке" (пер. Е. Сорокиной); · Родари Д. "Собака, которая не умела лаять" (из книги "Сказки, у которых три конца"), пер. с итал. И. Константиновой; · Хогарт Э. "Мафии и его веселые друзья" (1–2 главы из книги по выбору), пер. с англ. О. Образцовой и Н. Шанько; · Юхансон Г. "Мулле Мек и Буффа" (пер. Л. Затолокиной)
--	---

Пособия, демонстрационный материал, раздаточный материал дидактические игры по направлениям работы

#### Формирование звукопроизношения

Артикуляционные упражнения (карточки). Профили звуков. Автоматизация звуков в словах, предложениях, текстах. Вводим звуки в речь. Пособия для работы над речевым дыханием. Предметные картинки на все изучаемые звуки. Альбомы на автоматизацию поставленных звуков. Тексты на автоматизацию поставленных звуков. «Кто в домике живет».	«Необычные цветы». «Найди звук». «Веселые звуки». Н.Е. Ильякова «Звуки «Ч», «Щ», «Р», «Л», «С», «З», «Ц», «Ш», «Ж». «Я вас различаю». «Послушный ветерок». «Первые шаги в страну звуков и букв. Произнесение отдельных звуков»
--	---

#### Формирование слоговой структуры слова

1. Четвертушкина Н.С. «Слоговая структура слова» (Картинный материал).
2. Кочугова «Картинный материал для усвоения слоговой структуры слова» (3 выпуска)
3. Тумакова Г.А. Таблицы «Звучащее слово».

#### Формирование фонематического восприятия, звукового анализа

Сигнальные кружки на дифференциацию звуков. Предметные картинки на дифференциацию звуков. Тексты на дифференциацию звуков. «Кто в домике живет». «Кто быстрее соберет вещи». «Найди пару». «Цепочка слов». «Определи первый звук в слове».	«Звуковые часы». Пособие «Неречевые звуки». Шуршащие предметы. Звучащие игрушки. Крупы, сыпучие материалы. Музыкальные игрушки. Звуковые линейки.
---	--

#### Обучение основам грамоты

Логопедический букварь. «Я учу буквы». «Прочитай слово». «Мы читаем и считаем». «Азбука на колесах». «Учимся читать» (Выпуск №2). «Речевое лото» (карты). «Читаем сами» (лото). «Расшифруй слова».	«Делим слова на слоги». «Слова, слоги и фигуры». «Моя первая азбука». «Составь слово». «Чтение слогов». «Какая буква спряталась». Ребусы. Наборы предметных картинок для деления слов на слоги.
--	--

## Работа над словарем

Демонстрационный материал	
Инструменты. Транспорт. Водный транспорт. Деревья. Цветы. Фрукты. Овощи. Ягоды. Животные средней полосы. Арктика и Антарктика. Животные жарких стран.	Посуда. Электроприборы. Спортивный инвентарь. Одежда. Насекомые. Перелетные птицы. Зима. Осень. Весна. Лето. Школьные принадлежности.
Предметные картинки	
Ягоды. Головные уборы. Мебель. Птицы. Растения. Обувь. Продукты. Грибы.	Одежда. Посуда. Игрушки. Насекомые. Деревья. Инструменты. Времена года. Профессии. Животные и их детеныши.
<ul style="list-style-type: none"> <li>• Предметные картинки на подбор антонимов.</li> <li>• Предметные картинки на подбор синонимов.</li> <li>• Многозначные слова.</li> <li>• Множественное число.</li> <li>• Один – много.</li> <li>• Словообразование.</li> <li>• Грибова О.Е., Бессонова Т.П. «Дидактический материал по обследованию речи детей (словарный запас)».</li> <li>• Грамматический строй речи</li> <li>• Схемы предлогов.</li> <li>• Пособия на составление предложений с простыми и сложными предлогами.</li> <li>• Пособия на согласование.</li> <li>• Деформированные тексты.</li> <li>• Грибова О.Е., Бессонова Т.П. «Дидактический материал по обследованию речи детей (грамматический строй)».</li> <li>• Предметные картины.</li> <li>• Развитие связной речи</li> <li>• Серия сюжетных картинок.</li> <li>• Сюжетные картинки.</li> <li>• Предметные картинки для составления сравнительных и описательных рассказов.</li> <li>• Опорные схемы для составления рассказов.</li> <li>• Картотека текстов для пересказа.</li> <li>• Опорные картинки для пересказов текстов.</li> <li>• Раздаточный материал</li> </ul>	
Предметные картинки. Сюжетные картинки. Картинки с развивающимся сюжетом. Карты-схемы.	Фишки. Карточки для чтения. Логопедические раскраски.

## Развитие мелкой моторики

«Мозаика». «Чудесный мешочек». Шнуровка. Трафареты. Массажные мячи на каждого ребенка. Массажные щётки на каждого ребенка. Прищепки.	Ребристые карандаши. Массажёры «Суджок». Нити для узоров, крупы, кубики. Наборы образцов «Выкладывание из спичек». Воробьёва Т.А., Гузенко Т.В. «50 уроков для подготовки руки к письму». Крупенчук О.И. «Готовим руку к письму».
--	---

## Формирование психологической базы речи

«Угадай по описанию». «Зоопарк». «Домашние животные». «У нас порядок». «Телеграмма». «Сложи квадрат». «Построй дорожку». «Положи в корзинку». «Геометрическая мозаика».	Изографы. «Логический поезд». «Кто мы?». «Лото (цветы)». «Одень куклу». «Скоро в школу». «Для умников и умниц». «Забавные животные». «Собери картинку (пазлы)». «Обучающие пазлы».
---	---

## Список методической литературы для работы

1. Агранович З.Е. Сборник домашних заданий в помощь логопедам и родителям для преодоления лексико-грамматического недоразвития речи у детей с ОНР, СПб.: «Детство - Пресс», 2001.
2. Агранович З.А. Логопедическая работа по преодолению нарушений слоговой структуры слов.
3. Алтухова Т.А., Егорова Н.А. Занимательные игры и упражнения для детей 5- 6 лет с ОНР. Тетрадь 1, 2, 3. М., 2005.
4. Алябьева, Е.А. Итоговые дни по лексическим темам. Книга 1, 2, 3 / Е.А. Алябьева. – М.: ТЦ Сфера, 2007. – 208 с.
5. Анфисова С.Е. Технология обогащения лексического запаса детей дошкольного возраста (на примере природоведческого словаря): учеб.-метод. пособие / С.Е. Анфисова, Т.Н. Сеннова и др.; под ред. С.Е. Анфисова. – Тольятти: Изд-во ТГУ, 2012.
6. Александрова Т. В. Практические задания по формированию грамматического строя речи у дошкольников. — М.2003
7. Белая А.Е., Мирясова В.И. Пальчиковые игры для дошкольников.
8. Богомолова А.И. Нарушение произношения у детей. М., 1979, 208 с.
9. Борякова Н. Ю., Соболева А.В., Ткачева В.В. Практикум по развитию мыслительной деятельности у дошкольников. – М., 2000 – 64с.
10. Буденная Т.В. Логопедическая гимнастика. С-Пб., 2001, 64 с.
11. Бурлакова М. К.. Советы логопеда. – М., 2001. – 64с.
12. Варенцова Н.С., Колесникова Е.В. Развитие фонематического слуха у дошкольников.
13. Васильева С., Соколова Н. Логопедические игры для дошкольников. М., 1999.
14. Венгер Л.А. Игры и упражнения по развитию умственных способностей у детей дошкольного возраста. М., 1989.
15. Волкова Г.А. Логопедическая ритмика. М.: ВЛАДОС, 2002. – 272с.
16. Галкина Г.Г. Звуки буквы я учу. Все про них я знать хочу! - М.: «Изда-во ГНОМ», 2003. – 40с.
17. Генинг М.Г., Генинг Н.А. Воспитание у дошкольников правильной речи. Чебоксары, 1976.
18. Гизатуллина Д.Х. Русский язык в картинках. С-Пб., 1996, 31 с.
19. Гомзяк О.С. "Говорим правильно. Конспекты занятий по развитию связной речи в старшей группе". - М.: Издательство ГНОМ и Д, 2010. - 159с.

20. Гомзяк О.С. "Говорим правильно. Конспекты фронтальных занятий I - III периодов обучения в старшей группе". - М.: Издательство ГНОМ и Д, 2010.- I период обучения 127с., II период обучения 127с., III период обучения 158с.
21. Дьяченко О.М. Чего на свете не бывает? М., 1991, 64 с.
22. Ефименкова Л.Н. Формирование речи у дошкольников. М., 1985, 112 с.
23. Житникова Л.М. Учите детей запоминать. М., 1985, 96 с.
24. Калинина И.Л.. Учим детей читать и писать. – М., 1997. – 64с.
25. Калмыкова И.Р.. Таинственный мир звуков. Фонетика и культура речи и играх и упражнениях. – Ярославль, 1998. – 240 с.
26. Комарова Л.А. Автоматизация звуков в игровых упражнениях. Альбом дошкольника. М.: Издательство ГНОМ и Д, 2008.
27. Колесникова Е.В. От А до Я. Звуки и буквы. М., 2000, 40 с.
28. Колесникова Е.В. От звука к букве. М., 2001, 64 с.
29. Коноваленко В.В., Коноваленко С.В. Дидактический материал по коррекции произношения звуков (г, г', к, к', х, х'). М., 1999, 48 с.
30. Коноваленко В.В., Коноваленко С.В. "Фронтальные логопедические занятия в старшей группе с ОНР" – 1 период, 2 период, 3 период / 2-е издание М., 2001.
31. Коноваленко В.В., Коноваленко С.В. Домашние тетради. М., 1998.
32. Коноваленко В.В., Коноваленко С.В. Индивидуально-подгрупповая работа по коррекции звукопроизношения. М., 2001, 136 с.
33. Коноваленко С.В. Как научиться думать быстрее и запоминать лучше. – М, 2002 – 64с.
34. Коноваленко В.В., Коноваленко С.В. Артикуляционная, пальчиковая гимнастика и дыхательно-голосовые упражнения. – М., 2001. – 16с.
35. Крупенчук О.И. Научите меня говорить правильно! Пособие по логопедии для детей и родителей. – С-Пб.: Издательский Дом «Литера», 2001. - 208 с.
36. Крупенчук О.И. Тренируем пальчики – развиваем речь! С-Пб.: Издательский Дом «Литера», 2009.
37. Кыласова «Развитие речи. Конспекты занятий с детьми старшего дошкольного возраста» - Волгоград, 2008.
38. Лопухина И.С. Логопедия. Звуки, буквы и слова. С-Пб., 1998, 208 с.
39. Лопухина И.С. Логопедия – речь, ритм, движения. С-Пб., 1999, 256 с.
40. Максаков А.И. Правильно ли говорит ваш ребенок. М., 1988, 159 с.
41. Максаков А.И., Туманова Т.В. Учите, играя. М., 1983, 144 с.
42. Нищева Н.В. «Система коррекционная работа в логопедической группе для детей с ОНР» – СПб.: ДЕТСТВО-ПРЕСС, 2003.
43. Новикова Е.В. Логопедическая азбука: от звука к слову.
44. Новикова Е.В. Логопедическая азбука: от слова к предложению.
45. Поваляева М.А. Справочник логопеда. Ростов-на-Дону, 2001, 448 с.
46. Пожиленко Е.А. Волшебный мир звуков и слов. – М.:ВЛАДОС, 1999. – 224с.
47. Подрезова Т.И. Материал к занятиям по развитию речи. – М.: Айрис-пресс, 2007.
48. Ракитина В.А., Рыжанкова Е.Н. Логопедическая азбука. - Ростов н/Д: Фе-никс, 2006. – 224 с.
49. Рождественская В.И. Игры и упражнения для исправления заикания. М., 1978, 64с.
50. Селиверстов В.И. Игры в логопедической работе с детьми. М., 1974, 191 с.
51. Сорокина А.И. Дидактические игры в детском саду. М., 1982.
52. Сухин И.Г. Веселые скороговорки для «непослушных звуков».
53. Теремкова Н.Э. Логопедические домашние задания для детей 5-7 лет с ОНР. Альбом № 1, № 2, № 3, № 4. – М., Гном и Д., 2006 г.
54. Ткаченко Т.А. "Учим говорить правильно" Система коррекции общего недоразвития речи у детей 5 лет – М., 2002.
55. Ткаченко Т.А. Картины с проблемным сюжетом для развития мышления и речи у дошкольников. М., 2001, 24 с.

56. Ткаченко Т.А. Коррекция нарушений слоговой структуры слова. М., 2001, 40 с.
57. Ткаченко Т.А. Физкультминутка для развития пальцевой моторики у дошкольников с нарушениями речи. М., 2001, 32 с. Ткаченко Т.А. Логопедическая тетрадь: формирование и развитие связной речи. С-Пб., 1998, 32 с.
58. Ткаченко Т.А. Логопедическая тетрадь: формирование лексико-грамматических представлений. С-Пб., 1999, 48 с.
59. Ткаченко Т.А. Логопедическая энциклопедия. М.: ООО ТД «Издательство Мир книги», 2008. - 248 с.
60. Узорова О.В. 1000 слов для фонематического (звуко-буквенного) разбора – М.:ООО «Издательство Астрель», 2003. – 127с.
61. Филичева Т.Б., Туманова Т.В. Дети с ОНР. М., 2000, 128 с.
62. Фомичева М.Ф. Воспитание у детей правильного произношения. М., 1980.
63. Филичева Т.Б. Основы логопедии. М., 1989, 223 с.
64. Филичева Т.Б., Чиркина Г.В. Устранение общего недоразвития речи у детей дошкольного возраста: Практическое пособие. – М.: Айрис-пресс, 2004.
65. Филичева Т.Б., Туманова Т.В. Чиркина Г.В. Воспитание и обучение детей дошкольного возраста с ОНР. – Дрофа, 2009 г.
66. Чаладзе Е.А., Федосеева Н.Я., Кокина Н.А. Методика диагностики устной речи выпускников логопедических групп.
67. Четверушкина Н.С. Слоговая структура слова.
68. Швайко Г.С. Игры и игровые упражнения для развития речи. М., 1988, 64 с.
69. Шорыгина Т.А. Профессии. Какие они? – М. 2004. – 96с.
70. Шорыгина Т.А. Какие месяцы в году?
71. Шорыгина Т.А. Какие звери в лесу?
72. Шорыгина Т.А. Птицы. Какие они?
73. Шорыгина Т.А. Насекомые. Какие они?
74. Шорыгина Т.А. Домашние животные. Какие они?
75. Шорыгина Т.А. Дикие животные? Какие они?
76. Шорыгина Т.А. Электрические приборы. Какие они?
77. Шорыгина Т.А. Овощи. Какие они?
78. Шорыгина Т.А. Злаки. Какие они?
79. Шорыгина Т.А. Деревья. Какие они?
80. Шорыгина Т.А. Цветы. Какие они?
81. Шорыгина Т.А. Ягоды. Какие они?
82. Шорыгина Т.А. Транспорт. Какой он?
83. Ястребова А.В. Комплекс занятий по формированию у детей речемыслительной деятельности и культуры устной речи. М., 2001, 144 с.
84. Яцель О.С. Учимся правильно употреблять предлоги в речи: конспекты занятий по обучению детей с ОНР в старшей и подготовительной группах / О.С. Яцель. – М.: Издательство «ГНОМ и Д». 2007. – 48 с.

III.1.3. Режим и план работы специалиста на учебный год, ссылка на календарный учебный график Учреждения, график работы/циклограмма учителя-логопеда

#### РЕЖИМ ДНЯ В ХОЛОДНЫЙ ПЕРИОД ГОДА

Компоненты режима	4–5 лет
Прием и осмотр детей, самостоятельная деятельность детей (игровая, двигательная и др.), образовательная деятельность в режиме дня, работа с родителями	7.00 – 8.15
Утренняя гимнастика	8.15 – 8.25
Подготовка к завтраку, завтрак (образовательная деятельность в режиме дня)	8.25 – 8.45
Самостоятельная деятельность детей (игровая, двигательная и др.)	8.45 – 9.00

Занятия	9.00 – 9.20 9.30 – 10.10
Второй завтрак	10.10 – 10.20
Подготовка к прогулке, прогулка, возвращение с прогулки	10.20 – 12.10
Подготовка к обеду. Обед.	12.10 – 12.30
Подготовка ко сну, дневной сон	12.30 – 15.00
Подъём детей, гимнастика пробуждения, гигиенические процедуры	15.00 – 15.20
Занятия при необходимости	-
Игры, самостоятельная и совместная организованная деятельность детей	15.20 – 16.20
Подготовка к уплотненному полднику, полдник (образовательная деятельность в режиме дня)	16.20 – 16.40
Игры, самостоятельная и совместная организованная деятельность детей, ПОУ	16.40 – 17.00
Подготовка к прогулке, прогулка (образовательная деятельность в режиме дня), уход домой	17.00 – 19.00

#### РЕЖИМ ДНЯ В ТЕПЛЫЙ ПЕРИОД ГОДА

Утренний прием детей, игры, самостоятельная деятельность	7.00 – 8.00
Утренняя гимнастика	8.00 – 8.10
Подготовка к завтраку, завтрак	8.10 – 8.30
Игры, самостоятельная деятельность детей	8.30 – 9.00
Подготовка к прогулке, прогулка, занятия на прогулке, возвращение с прогулки	9.00 – 11.55
Второй завтрак	9.40 – 9.50
Подготовка к обеду, обед	11.55 – 12.30
Подготовка ко сну, дневной сон	12.30 – 15.00
Постепенный подъём детей, закаливающие процедуры	15.00 – 15.15
Подготовка к прогулке, прогулка, самостоятельная деятельность детей	15.15 – 16.00
Возвращение с прогулки, подготовка к уплотненному полднику, уплотненный полдник	16.00 – 16.40
Подготовка к прогулке, прогулка, уход детей домой	16.40 – 19.00

Организация образовательной деятельности в ходе режимных моментов  
(совместная деятельность детей и взрослых, не регламентированная по времени)

АОО П ДО	Образовательная область	Вид детской деятельности	Дошкольный возраст			
			4–5 лет			
			I период		II, III период	
			Кол-во в нед.	Объем мин. в нед.	Кол-во в нед.	Объем мин. в нед.
			ИНВАРИАНТНАЯ ЧАСТЬ			
	Познавательное развитие	Познавательное-исследовательская и экспериментирование	1	20	1	20
	Речевое развитие	Коррекционно-развивающая деятельность с учителем-	4	80	4	80

		логопедом				
		Общение со взрослыми и сверстниками	Реализация осуществляется в ходе организации образовательной деятельности в режимных моментах и интегрируется с другими образовательными областями ежедневно			
	Художественно-эстетическое развитие	Изобразительная	Реализация осуществляется в ходе организации образовательной деятельности в режимных моментах			
		Музыкальная	2	40	2	40
		Конструктивно-модельная	Реализация осуществляется в ходе организации образовательной деятельности в режимных моментах			
	Физическое развитие	Двигательная - в помещении, - на свежем воздухе	3	60	3	60
	Социально-коммуникативное развитие	Игровая деятельность, элементарная трудовая деятельность	Интегрируется с другими образовательными областями ежедневно			
Коррекционно-развивающая деятельность с педагогом-психологом		Программа реализуется в ходе совместной деятельности в соответствии с заключениями ПМПК по отдельному графику				
ВАРИАТИВНАЯ ЧАСТЬ						
	Познавательное развитие	Познавательно-исследовательская и экспериментирование Авторская интегрированная программа компетентностно-ориентированного образования детей дошкольного возраста «Экология вокруг нас» (авторы: О.И. Овчиникова, О.А. Кичатова, С.Е. Анфисова)	Реализация осуществляется в ходе организации образовательной деятельности в режимных моментах, в интеграции с содержанием обязательной части образовательной программы в рамках занятий			
	Познавательное, социально-коммуникативное развитие	Дыбина О.В., Анфисова С.Е., Козлова А.Ю., Ошкина А.А., Сидякина Е.А. Программа патриотического воспитания дошкольников «Я живу на Самарской земле» (младший и средний дошкольный возраст) [Электронный ресурс] / Под ред.	Реализация содержания вариативной части АОП ДО осуществляется в ходе организации образовательной деятельности в режимных моментах, в интеграции с содержанием обязательной части образовательной программы в рамках занятий по познавательно-исследовательской, коммуникативной,			

	О.В. Дыбиной. Тольятти, 2015. СД диск. Программа реализуется во вторых младших и средних группах в режимных моментах и в интеграции с содержанием обязательной части АОП ДО в рамках занятий.	двигательной деятельности.			
	Объем образовательной нагрузки в неделю	10	200 мин.	10	200 мин.
	Объем образовательной нагрузки по периодам	3*120	3*2400мин/3*40	3*120	3*2400мин/3*40
	Объем образовательной нагрузки в год	360/7200мин./120ч			

#### Учебный план организации занятий

Вид деятельности	Дошкольный возраст	
	4-5 лет	
	I,II,III период	
	Кол-во в нед.	Объем мин. в нед.
Подгрупповая коррекционная работа (занятия коммуникативное развитие с учителем-логопедом)	4	80
Индивидуальная коррекционная работа с учителем - логопедом	2	40
Подгрупповая коррекционно-развивающая деятельность с педагогом-психологом*	Реализуется в ходе организации совместной деятельности	
Индивидуальная коррекционная работа с учителем – логопедом в соответствии с заключениями ПМПК*		
Подсчет объема коррекционно-развивающей работы в неделю (мин./ч)	6	120 мин/ 2ч.
Подсчет объема коррекционно-развивающей работы по периодам	3*72=216	4320мин./ 72ч
Подсчет объема коррекционно-развивающей работы в год (мин./ч)	216	4320мин./ 72ч
Совместная деятельность в режимных моментах	ежедневно	

#### График работы учителя-логопеда на 2025 – 2026 учебный год

Дни недели	Часы работы
Понедельник	08.00-12.00
Вторник	08.00-12.00
Среда	08.00-12.00



Четверг	08.00-12.00
Пятница	08.00-12.00

Циклограмма рабочего времени учителя – логопеда Назаровой Г.Р.  
в средней «Б» группе компенсирующей направленности для детей с ТНР

Дни недели	Индивид. работа с детьми	Подгруп. работа	Сопровождение ОД	ОД с детьми в режимных моментах (индивид., малыми группами)	Работы педагога с детьми
Пн.	10.20-10.40 10.40-11.00 11.00-11.20	9.30-9.50 (1п/г) 9.50-10.10 (2 п/г)	8.15-8.25 (сопр. зарядки) 9.00-9.20 (сопр. музыкальной деятельности)	8.25-8.45 (завтрак) 10.10-10.20 (второй завтрак)	8.45-9.20 9.20-11.20
Вт.	9.30-9.50 9.50-10.10 10.20-10.40	-	8.15-8.25 (сопр. зарядки) 9.00-9.20 (сопр. двигательной деятельности)	8.25-8.45 (завтрак) 10.10-10.20 (второй завтрак)	8.45-9.20 9.20-10.40
Ср.	10.20-10.40 10.40-11.00 11.00-11.20	9.30-9.50 (1п/г) 9.50-10.10 (2 п/г)	8.15-8.25 (сопр. зарядки) 9.00-9.20 (сопр. двигательной деятельности)	8.25-8.45 (завтрак) 10.10-10.20 (второй завтрак)	8.45-9.20 9.20-11.20
Чт.	10.20-10.40 10.40-11.00 11.00-11.20	-	8.15-8.25 (сопр. зарядки) 9.00-9.20 (сопр. музыкальной деятельности) 9.30-9.50 (сопр. изобразит. деятельности)	8.25-8.45 (завтрак) 10.10-10.20 (второй завтрак)	8.45-9.20 9.20-9.50 9.50-11.20
Пт.	9.30-9.50 9.50-10.10 10.20-10.40 10.40-11.00	-	8.15-8.25 (сопр. зарядки) 9.00-9.20 (сопр. двигательной деятельности)	8.25-8.45 (завтрак) 10.10-10.20 (второй завтрак)	8.45-9.20 9.20-11.00 11.00-11.20 Экскурсионная работа (взаимодействие с родителями, специалистами)

#### II.1.4. Традиционные события, праздники, мероприятия.

Учитель-логопед принимает участие в праздниках, досугах и развлечениях, традиционно проводимых в группе, планируемые в рамках комплексно-тематического планирования.

##### Традиционные события, праздники, развлечения

Месяц	Мероприятие	Цель
сентябрь	Праздник «День знаний»  Досуг «День воспитателя»	Создать атмосферу праздника, показать детям значимость получения знаний, воспитывать уважение к книге, педагогическим профессиям, развивать драматические и творческие способности. Формирование представлений и положительного отношения к профессии воспитателя, другим профессиям дошкольных работников.
октябрь	Развлечение «Здравствуй, осень»	Создать радостную атмосферу праздника, вызывать желание активно участвовать в праздничном представлении, формировать интерес к художественно-эстетическому творчеству. Приобщение детей и родителей к музыкальной культуре, на воспитание интереса и любви к классической музыке.
ноябрь	Развлечение «День матери»  День рождение Деда Мороза	Воспитывать любовь и уважение к маме, вызывать желание активно участвовать в праздничном представлении. Расширять представления детей о своей семье, родословной, семейных традициях. Приобщение детей к национальным русским традициям; эмоционально подготавливать детей к празднованию Нового года.
декабрь	Новогодние праздники	Создать радостную атмосферу новогоднего праздника, объединить детей общностью переживаний, эмоциональным настроением, ощущением чего-то необычного, значимого, сказочного
январь	Колядки	Знакомить детей с народными обычаями, приобщать через музыкальную деятельность к русской народной культуре.
февраль	Праздник «День защитника отечества» Народный праздник «Масленица»	Воспитывать в детях уважение к российской армии, чувства патриотизма, создать радостную атмосферу праздника. Знакомить детей с народными обычаями, приобщать через музыкальную деятельность к русской народной культуре.
март	Праздник «Международный женский день»	Формировать знания о международном женском дне, вызывать желание активно участвовать в праздничном представлении, воспитывать любовь и уважение к маме, бабушке.
апрель	Развлечение День смеха Развлечение «День космонавтики» Развлечение «День Земли» Развлечение «День	Приобщение детей дошкольного возраста к разнообразным видам музыкальной деятельности. Формирование у детей чувства юмора, коллективизма и положительных эмоций. Введение ребенка в мир элементарных научных знаний о планете Земля, о космосе. Расширение представлений

	птиц» (жаворонки)»	о мире космоса, звездных систем, галактик. Расширять знание детей о весне, как о времени года, ее признаках и явлениях; пополнение и обогащение знаний детей представлением о многообразии природных явлений, жизни животных, птиц и растениях. через народное искусство познакомить детей с историей нашей Родины, народными традициями и обычаями.
май	День Победы  Выпускной бал	Воспитывать чувство патриотизма, уважения к ветеранам войны, пожилым людям, приобщать детей к музыке Великой Отечественной войны. Создать атмосферу веселого праздника, развивать творческие способности детей.
июнь-август	День защиты детей День Нептуна	Создать атмосферу праздника, развивать творческие способности. Способствовать проявлению самостоятельности, смелости, доброжелательности, воспитывать настойчивость в достижении результата, создать радостное настроение детей во время праздника

3.2. Часть, формируемая участниками образовательных отношений (см. АОП ДО с. 269)

#### IV. ДОПОЛНИТЕЛЬНЫЙ РАЗДЕЛ

##### 4.1 Презентация Программы

Дополнительный раздел Программы содержит текст её краткой презентации, ориентированной на родителей (законных представителей).

Программа разработана на основе АОП ДО.

Программа ориентирована на детей в возрасте от 4 до 5 лет и реализуется на государственном языке Российской Федерации.

Срок реализации Программы – 1 год (2025 -2026 учебный год).

Программа содействует взаимопониманию и сотрудничеству между людьми, способствует реализации прав обучающихся дошкольного возраста на получение доступного и качественного образования, обеспечивает развитие способностей каждого ребенка, формирование и развитие личности ребенка в соответствии с принятыми в семье и обществе духовно-нравственными и социокультурными ценностями в целях интеллектуального, духовно-нравственного, творческого и физического развития человека, удовлетворения его образовательных потребностей и интересов.

Цель реализации Программы: обеспечение условий для дошкольного образования, определяемых общими и особыми потребностями обучающегося дошкольного возраста с тяжелыми нарушениями речи (далее по тексту – ТНР), индивидуальными особенностями его развития и состояния здоровья.

Задачи Программы:

реализация содержания АОП ДО;

коррекция недостатков психофизического развития обучающихся с ТНР;

охрана и укрепление физического и психического здоровья обучающихся с ТНР, в том числе их эмоционального благополучия;

обеспечение равных возможностей для полноценного развития ребенка с ТНР в период дошкольного образования независимо от места проживания, пола, нации, языка, социального статуса;

создание благоприятных условий развития в соответствии с их возрастными, психофизическими и индивидуальными особенностями, развитие способностей и творческого потенциала каждого ребенка с ОВЗ как субъекта отношений с педагогическим работником, родителями (законными представителями), другими детьми;

объединение обучения и воспитания в целостный образовательный процесс на основе духовно-нравственных и социокультурных ценностей, принятых в обществе правил и норм поведения в интересах человека, семьи, общества;

формирование общей культуры личности обучающихся с ТНР, развитие их социальных, нравственных, эстетических, интеллектуальных, физических качеств, инициативности, самостоятельности и ответственности ребенка, формирование предпосылок учебной деятельности;

формирование социокультурной среды, соответствующей психофизическим и индивидуальным особенностям развития обучающихся с ТНР;

обеспечение психолого-педагогической поддержки родителей (законных представителей) и повышение их компетентности в вопросах развития, образования, реабилитации (абилитации), охраны и укрепления здоровья обучающихся с ТНР;

обеспечение преемственности целей, задач и содержания дошкольного и начального общего образования.

Для достижения целей Программы первостепенное значение имеют задачи коррекционного обучения:

устранение дефектов звукопроизношения (воспитание артикуляционных навыков, звукопроизношения, слоговой структуры) и развитие фонематического слуха (способность осуществлять операции различения и узнавания фонем, составляющих звуковую оболочку слова);

развитие навыков звукового анализа (специальные умственные действия по дифференциации фонем и установлению звуковой структуры слова);

уточнение, расширение и обогащение лексического запаса старших дошкольников с ТНР;

формирование грамматического строя речи;

развитие связной речи старших дошкольников;

развитие коммуникативности, успешности в общении.

В Программе определены основные направления, условия и средства формирования фонетико-фонематической, лексико-грамматической стороны и связной речи

Программа содержит целевой, содержательный и организационный раздел.

В Целевом разделе представлены цели и задачи, основные принципы и подходы к формированию Программы, особенности психоречевого развития детей с ТНР в средней группе (4-5 лет) компенсирующей направленности, планируемые результаты как ориентиры освоения Программы для детей с ТНР.

В содержательном разделе отображена образовательная деятельность в соответствии с направлениями развития ребенка, представленными в образовательных областях, описаны особенности взаимодействия учителя-логопеда с семьями воспитанников, педагогами Учреждения, представлено описание образовательной деятельности по профессиональной коррекции нарушений развития детей.

В организационном разделе отражены аспекты организации жизнедеятельности детей (режимы дня на холодный и теплый период), учебный план реализации АОП ДО, учебный план коррекционно-развивающего сопровождения детей в группе, график и циклограмма работы учителя-логопеда, циклограмма индивидуальных занятий с детьми, обеспечения методическими рекомендациями и средствами обучения и воспитания, организации развивающей предметно - пространственной среды.

В Приложение программы вынесен диагностический инструментарий.

включено время на сопровождение ребенка на логопедическое занятие и с логопедического занятия в группу